



diabète genève

Information. Conseil. Prévention.

Rapport d'activité 2021

diabète genève

Av. Cardinal-Mermillod 36

1227 Carouge

Tél. 022 329 17 77

Fax 022 329 17 78

info@diabete-geneve.ch

www.diabete-geneve.ch

Rapport d'activité 2021

Message du Président

1. Rapport d'activité des campagnes
2. Activités
 - Diététique
 - Soins infirmiers
 - Administration
 - Gestion des membres
 - Vente de matériel et prestations en tiers payant
3. Exercice financier 2021
4. Dons et subventions
5. Composition du Comité 2021-2022

Remerciements

Alléluia ! Mais...

Dans un article paru au 19^{ème} siècle dans un journal roumain, Titu Maiorescu, critique littéraire, figure de la renaissance culturelle roumaine et homme d'Etat, avait titré : « **Prends garde au lendemain du succès** ». Ce propos, à première vue insolite, est au fond d'une grande sagesse et devrait à quelque part nous interpeler sérieusement au vu de la situation actuelle de notre association.

En effet, si l'exercice 2021 peut être qualifié de mémorable par ses divers résultats et ce en dépit des contraintes liées à la situation sanitaire, doit être cependant prise sérieusement en compte l'épée de Damoclès qui plane sur notre association.

Qu'on en juge :

Nous n'avons jamais dépisté autant : 1'898 personnes contre 1'499 en 2020.

Nos visites guidées ont pu être maintenues grâce à la collaboration avec Migros.

L'effectif de nos membres a une nouvelle fois augmenté et est passé de 1'314 à 1'394.

Notre secrétariat n'a jamais accueilli autant de personnes désirant acheter du matériel ou en quête de conseils ou de renseignements.

Les consultations sont en très forte progression, les ventes aussi.

Les trois infirmières s'occupant des soins des pieds ont été débordées et se pose aujourd'hui la question urgente de devoir les renforcer.

Et, malgré le Covid-19, les balades ont eu une augmentation de participants.

Et sur le plan financier, nous ne sommes pas loin de l'équilibre.

Or, il faut se rappeler que toute l'activité de **diabète genève** repose sur 1 poste, soit deux collaboratrices à 50%. S'y ajoute, selon les situations, un renforcement intermittent de 0,20%.

Bien entendu, il y a encore le Comité, dont certains membres sont au four et au moulin, mais pour combien de temps encore ?

D'où nécessité là encore de songer au minimum à les décharger et veiller à la relève.

Toutefois, dans l'immédiat, la question qui doit être résolue en priorité est celle-ci :

En cas d'indisponibilité de longue durée de l'une ou l'autre de nos collaboratrices, comment faire face à nos obligations ?

Il est clair que nos ressources humaines sont insuffisantes, que nous jouons avec le feu, et qu'il nous appartient de trouver à court terme les moyens de financer un demi-poste en plus. Car nous évoluons sur le fil du rasoir. Et comme le dit le dicton :

« Tant va la cruche à l'eau qu'à la fin elle se casse ».

Pour changer de sujet, saluons comme il se doit la décision du Conseil Fédéral du 26 mai 2021 d'accepter que les soins podologiques médicaux dispensés, sur prescription médicale, par des podologues à des personnes diabétiques soient pris en charge à l'avenir par l'assurance obligatoire des soins. Comme le souligne le Conseil fédéral, l'accès à ces soins spécifiques sera ainsi amélioré. Il était temps car n'oublions pas que cette décision fait suite à la motion Fridez déposée le 8 mars 2012 et acceptée par le Conseil aux Etats et le Conseil National la même année, respectivement les 9 et 28 septembre !

Le moins que l'on puisse dire, c'est que neuf ans, c'est bien long.

A relever toutefois que les modifications de l'Ordonnance sur l'assurance-maladie(OAMal) et de l'Ordonnance sur les prestations de l'assurance des soins (OPAS), qui devaient entrer en vigueur le 1^{er} janvier 2022, prendront effet à une date ultérieure, non connue à ce jour, du fait que les négociations tarifaires traînent en longueur.

Je terminerai ce message par une autre bonne nouvelle : la motion M2642, intitulée « Pour une évaluation des limitations aux professions de l'Etat frappant les diabétiques » et adressée au Grand Conseil à l'initiative de diabète genève en 2020, a été finalement acceptée par ce dernier le 21 avril 2021. Il appartient maintenant au Conseil d'Etat de prendre ses responsabilités. Espérons-le dans les meilleurs délais.

Eh oui, répétons-le, prenons garde au lendemain du succès !

Michel Rossetti
Président



1. Rapport d'activité des campagnes 2021

Avant le diagnostic d'un diabète établi, le dépistage précoce d'un pré-diabète permet d'éviter de graves complications pour la santé, d'améliorer sensiblement la qualité de la vie et permet, par la même occasion, d'éviter les coûts considérables engendrés par une maladie chronique comme le diabète et ses complications annexes.

En 6 ans, depuis 2016, un total de 8'498 personnes ont été testées, dont 2'330 pré-diabétiques ou diabétiques, avec le test d'hémoglobine glyquée (HbA1c) qui donne la valeur moyenne de la glycémie (soit le taux de sucre) des 3 mois précédant le test.

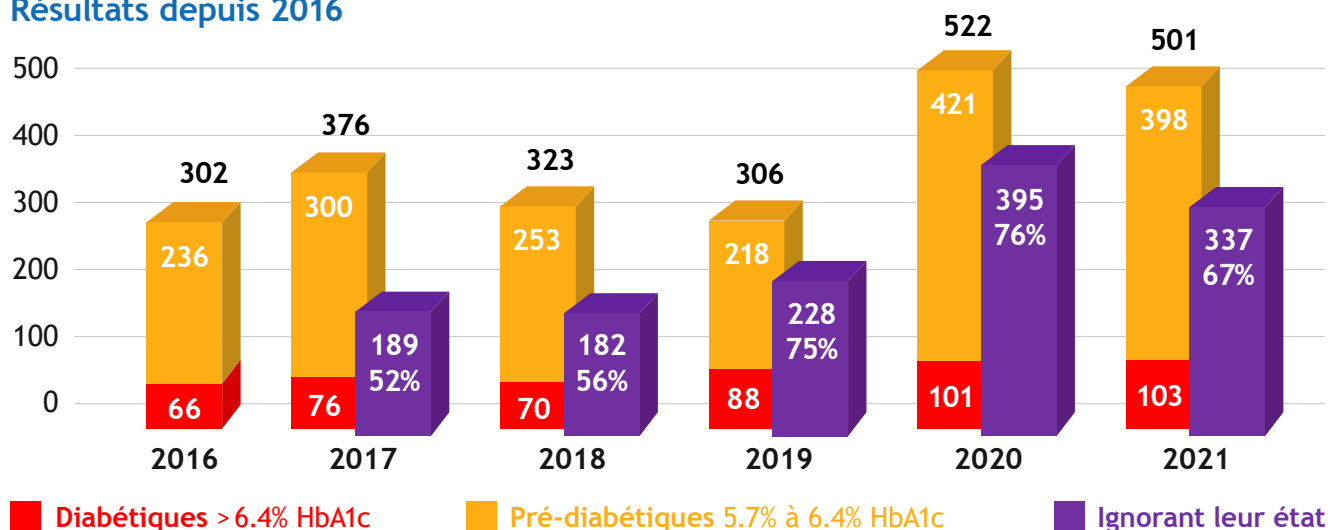
« diabète Genève » est la seule association régionale en Suisse à organiser annuellement, depuis 2016, des dépistages de prévention dans des lieux publics. Les personnes adultes de passage sont invitées à faire ce test rapide et gratuit, sans avoir besoin d'être à jeun.

Il y a deux facteurs remarquables à relever dans nos résultats en 2020 et 2021 : ce sont plus de deux tiers des personnes testées pré-diabétiques ou diabétiques qui ignorent leur état et le rapport de 4 pré-diabétiques pour chaque diabétique.

Dans le « Plan cantonal de promotion de la santé et de prévention 2019-2023 », publié le 11 septembre 2019 par la Direction Générale de la Santé, diabète Genève est identifié comme l'un des acteurs engagés dans la promotion de la santé et la prévention (PSP) et l'une des associations subventionnées en lien avec la PSP.

L'engagement de diabète Genève dans la promotion de la santé va d'ailleurs aussi dans le sens de la stratégie Santé2030 suisse, adoptée par le Conseil fédéral le 6 décembre 2019, qui préconise le renforcement de la prévention des maladies non transmissibles qui est l'une de ses priorités.

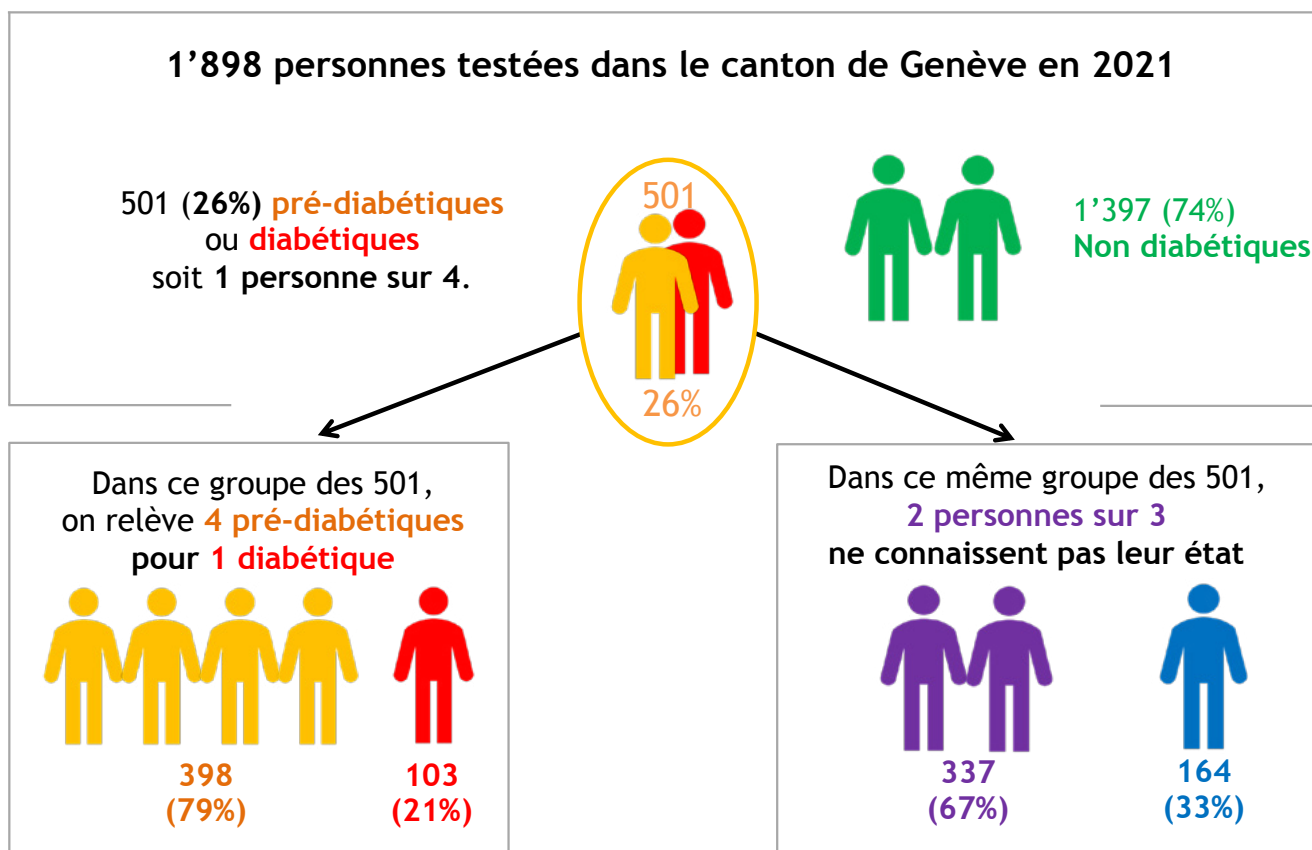
Résultats depuis 2016



| | 2016 | 2017 | 2018 | 2019 | 2020 | 2021 | Total |
|-----------------------------|------|-------|-------|-------|-------|-------|-------|
| Personnes testées | 815 | 1'310 | 1'571 | 1'405 | 1'499 | 1'898 | 8'498 |
| Diabétiques/pré-diabétiques | 302 | 376 | 323 | 306 | 522 | 501 | 2'330 |
| Ignorant leur état | - | 189 | 182 | 228 | 395 | 337 | 1'331 |

Les deux campagnes de dépistages en 2021 ont permis de tester 1'898 personnes, soit 400 personnes de plus qu'en 2020, pour un total de 8'498 personnes depuis 2016, dont 2'330 >5.7%. Sur les 1'898 personnes testées en 2021, 501 étaient pré-diabétiques ou diabétiques, soit 26%, dont 337 ne le savaient pas (67%), soit 2 personnes sur 3.

Résultats 2021



Résumé des résultats 2021 des tests HbA1c

| | | |
|---|-------|------|
| Total des personnes testées en 2021 | 1'898 | 100% |
| Total des personnes non diabétiques, en-dessous de 5.7% | 1'397 | 74% |
| Total des personnes pré-diabétiques, de 5.7% à 6.4% | 398 | 21% |
| Total des personnes diabétiques, au-dessus de 6.4% | 103 | 5% |
| Dans le groupe pré-diabétiques et diabétiques | 501 | 26% |
| Total des personnes connaissant leur état avant le test | 164 | 33% |
| Total des personnes ignorant leur état avant le test | 337 | 67% |

Résultats des campagnes de dépistages 2016-2021

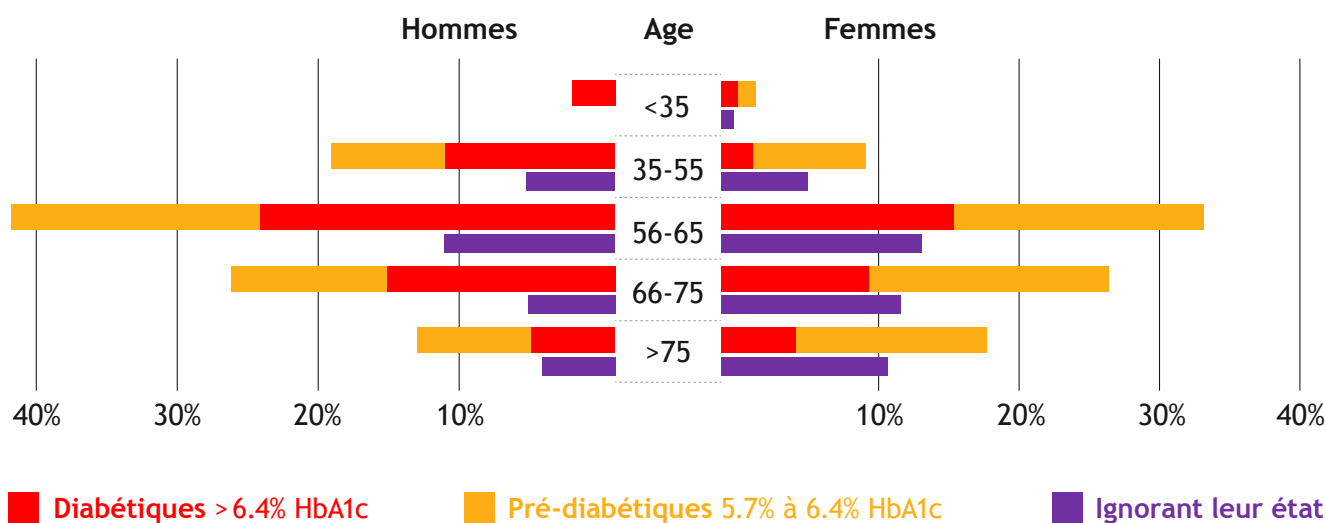
| | 2016 | 2017 | 2018 | 2019 | 2020 | 2021 | Total |
|---|------------|--------------|--------------|--------------|--------------|--------------|--------------|
| Nettement élevé (HbA1c plus de 6.4%) | 66 | 76 | 70 | 88 | 101 | 103 | 504 |
| Légèrement élevé (HbA1c entre 5.7 et 6.4%) | 236 | 300 | 253 | 218 | 421 | 398 | 1'826 |
| Optimal (HbA1c moins de 5.7%) | 513 | 934 | 1'248 | 1'099 | 977 | 1'397 | 6'168 |
| Total personnes testées | 815 | 1'310 | 1'571 | 1'405 | 1'499 | 1'898 | 8'498 |
| Diabétiques ou pré-diabétiques | 302 37% | 376 29% | 323 21% | 306 22% | 522 35% | 501 26% | 2'330 27% |
| Dont ceux ignorant leur état | - | 189 52% | 182 56% | 228 75% | 395 76% | 337 67% | 1'331 66% |

En analysant en profondeur les résultats de 2021, voici la distribution des personnes par âge et sexe. On peut aisément constater que la plus grande concentration se trouve dans le groupe des personnes entre 56 et 65 ans, soit des personnes encore actives et dans le dernier quart de leur vie professionnelle.

1'898 personnes testées dans le canton de Genève en 2021

501(26%) personnes au-dessus du seuil de 5.7% HbA1c donc **diabétiques** ou **pré-diabétiques**


Distribution de ces 501 personnes par âge et sexe




| Age | Hommes | | | Femmes | | |
|-------|-------------|-----------------|--------------------|-------------|-----------------|--------------------|
| | Diabétiques | Pré-diabétiques | Ignorant leur état | Diabétiques | Pré-diabétiques | Ignorant leur état |
| <35 | 3 | 0 | 0 | 1 | 4 | 3 |
| 35-50 | 12 | 31 | 30 | 2 | 28 | 26 |
| 51-65 | 26 | 70 | 59 | 16 | 71 | 60 |
| 66-75 | 16 | 43 | 30 | 10 | 66 | 54 |
| >75 | 12 | 32 | 25 | 5 | 53 | 50 |

Chaque personne testée a reçu un passeport santé pour qu'elle puisse le montrer à son médecin, en discuter et devenir pro-active afin de maintenir ou améliorer sa santé.


PASSEPORT SANTÉ DIABÈTE



diabète geneve
Av. Cardinal-Mermillod 36, 1227 Carouge
☎ 022 329 17 77, info@diabete-geneve.ch
🌐 www.diabete-geneve.ch




HUG
Hôpitaux
Universitaires
Genève



LOTÉRIE
ROMANDE

Avec le soutien de :



REPUBLIQUE
ET CANTON
DE GENÈVE

Passeport santé diabète

Vos résultats

Un dépistage à temps permet une prise en charge précoce en cas de diabète et une évolution favorable de sa santé. Cette campagne de dépistage du diabète est menée par diabète geneve en collaboration avec les HUG. Le test d'hémoglobine glyquée (HbA1c) reflète une valeur moyenne en % des niveaux de sucre dans le sang des 3 derniers mois.

Nous vous conseillons de discuter votre résultat avec votre médecin traitant.

| | | Hémoglobine glyquée HbA1c | Votre résultat HbA1c % |
|---------------|------------------|---------------------------|------------------------|
| Rouge | Nettement élevé | Plus de 6.4% | |
| Orange | Légèrement élevé | Entre 5.7 et 6.4% | |
| Vert | Optimal | Moins de 5.7% | |

Date du test: _____

Nom: _____

Prénom: _____

Partie à conserver par diabète geneve

Diabétique/pré-diabétique: Oui Non Ne sait pas

Traité pour diabète: Oui Non Sexe: M F

Date et heure du test: _____

Date de naissance: _____

| | | Hémoglobine glyquée HbA1c | Résultat HbA1c % |
|---------------|------------------|---------------------------|------------------|
| Rouge | Nettement élevé | Plus de 6.4% | |
| Orange | Légèrement élevé | Entre 5.7 et 6.4% | |
| Vert | Optimal | Moins de 5.7% | |

Infirmier / infirmière: _____

Pour des raisons éthiques, la confidentialité des données ci-dessous est garantie.

Je donne mon accord pour que mes données soient utilisées en cas de traçage du COVID-19 et pour être recontacté/e.

Nom: _____

Prénom: _____

Adresse: _____

Code postal: _____ Localité: _____

Courriel: _____

Téléphone: _____ Mobile: _____

Comment avez-vous appris la campagne de dépistage? _____

Conseils en prévention

En fonction des résultats, des conseils appropriés sont donnés sur place aux personnes testées, qu'elles soient diabétiques ou pré-diabétiques.

Dépisté tôt, le diabète de type 2 peut être traité et mieux équilibré. Une prise en charge précoce de la maladie prévient les complications graves qui touchent le système cardio-vasculaire, les yeux, l'ouïe, la dentition les reins ou les nerfs, telles que : infarctus, accident vasculaire cérébral ; cécité ; impotence ; infection risquant d'entraîner une amputation...

La focalisation sur le groupe des pré-diabétiques doit être au centre de tous les efforts d'information et de prévention. Il s'agit en priorité de les identifier afin de pouvoir ensuite les informer que leur état est réversible et qu'il est possible d'éviter un diabète de type 2 en adoptant des mesures d'hygiène de vie simples, comme une alimentation saine et équilibrée et une activité physique régulière et adaptée.

Et qu'en appliquant ces mesures, il est possible d'agir non seulement sur leur pré-diabète, mais aussi d'améliorer leur santé au sens large : plus d'énergie, de bien-être, plus de souffle, meilleure qualité du sommeil... et de ce fait, de gagner en termes de qualité de vie qui leur évitera des complications de santé majeures, leur épargnera

les coûts importants liés au traitement de cette maladie dont les conséquences peuvent être catastrophiques sur l'ensemble du corps humain.

Lors de ces campagnes, il s'agit d'inviter les personnes adultes de passage à se faire tester.

Ces personnes sont informées du dépistage par la distribution de flyers et par l'envoi de tous ménages. Les personnes qui se font tester représentent donc un échantillon aléatoire, mais néanmoins concerné par leur santé et l'importance d'un dépistage.

Ces campagnes ne se prétendent pas être des sondages ou des études épidémiologiques.

Cette année, en plus des flyers traditionnels, **diabète geneve** a, pour la deuxième fois, fait passer un spot de 20 secondes sur les écrans TPG pendant la semaine de chaque campagne.

Chêne-Bourg :

www.youtube.com/watch?v=QL_obmy7i-Q

Meyrin :

www.youtube.com/watch?v=MmtS_VuBlgM



Six journées de dépistage du diabète en 2021

Chêne-Bourg, Parc Dechevrens, jeudi 24, vendredi 25 et samedi 26 juin 2021

| Personnes testées | Diabétiques | Pré-diabétiques | Ignorant leur état |
|-------------------|-------------|-----------------|--------------------|
| 918 | 48 (5%) | 174 (19%) | 136 (61%) |

Malgré les conditions météorologiques instables et la situation sanitaire due au COVID-19, diabète geneve a testé **918 personnes** en 3 jours. Le village de **diabète geneve** comprenait 5 tentes, sous lesquelles 4 postes de dépistage ont travaillé simultanément et sans relâche. Pour en informer le public, des flyers ont été distribués sur la voie publique, des affiches ont été placées à la Mairie de Chêne-Bourg, chez Rolex, Caran d'Ache et dans différents commerces de la place et des spots publicitaires sont passés sur les écrans des transports publics genevois pendant la semaine du dépistage. Un article est paru dans le Journal Le Chênois de juin 2021.



M. Mauro Poggia, Conseiller d'Etat chargé du Département de la sécurité, de l'emploi et de la santé (DSES) s'est rendu sur place.



Dépistage gratuit du diabète

Faites le test, n'attendez pas qu'il soit trop tard !

L'association diabète geneve, en collaboration avec la Commune de Chêne-Bourg, offre un test gratuit du diabète (voir dates et horaires ci-dessous) au Parc Dechevrens, situé à l'angle de l'Avenue Bel-Air et de la rue Dr. Georges-Audeoud, à côté de la Migros, à Chêne-Bourg.



LE DIABÈTE PROVIENT D'UN EXCÈS DE sucre dans le sang. Un dépistage précoce du diabète permet d'éviter de graves complications pour la santé et d'améliorer la qualité de vie. **Pas nécessaire d'être à jeun.** Les personnes testées recevront une fiche de résultats, reflétant la moyenne de la glycémie des trois derniers mois, dont elles pourront discuter avec leur médecin traitant. Un stand d'information sera à disposition pour répondre aux nombreuses questions du public sur le diabète.

L'association diabète geneve mène chaque année des campagnes de dépistage du diabète et, depuis 2016, un total de 6'600 personnes ont été testées à Genève. Les résultats des

dépistages 2020 ont montré que, sur 1'499 personnes testées, 522 étaient diabétiques ou pré-diabétiques, dont 395 l'ignoraient, soit 3 personnes sur 4!

En Suisse, 13% de la population, soit 846'700 personnes, est touchée!

Le diabète se caractérise par un taux de sucre trop élevé dans le sang. Dans le diabète de type 2, affectant 90% des patients diabétiques, l'organisme n'utilise pas ou plus correctement l'insuline qu'il produit. Dans le diabète de type 1, le pancréas ne produit pas ou insuffisamment d'insuline, l'hormone qui régule la glycémie. Les principaux facteurs de risques du diabète sont : l'alimentation, la sédentarité, le surpoids et l'âge.

L'importance cruciale du dépistage

Le mode de vie est souvent à l'origine du diabète de type 2. Une bonne hygiène de vie permet souvent de prévenir ou de retarder l'apparition de la maladie.

Comment prévenir?

On peut prévenir le diabète de type 2 par la pratique d'une activité physique adaptée et régulière et une alimentation saine et équilibrée. On gagne en qualité de vie. 🍌

Faites le test du diabète (hémoglobine glyquée)

Parc Dechevrens, angle avenue de Bel-Air et rue Dr. Georges-Audeoud entre la rue de Genève et la Migros de Chêne-Bourg
TPG arrêt Place Favre (lignes 12, 17, 31, 32, 38) • Gare CFF Ceva Chêne-Bourg

- du jeudi 24 au samedi 26 juin de 9h30 à 19h30

+ d'infos

diabète geneve,
T. 022 329 17 77
info@diabete-geneve.ch
www.diabete-geneve.ch

Mairie de Chêne-Bourg
T. 022 869 41 10
mairie@chene-bourg.ch



Plus d'1 personne diabétique sur 2 ne le sait pas !

**Faites le test du diabète gratuit !
N'attendez pas qu'il soit trop tard !**

Simple et rapide, pas besoin d'être à jeun, quelques minutes suffisent !

Judi 24 juin - 9h30 à 19h30

Vendredi 25 juin - 9h30 à 19h30

Samedi 26 juin - 9h30 à 19h30

Parc Dechevrens, Chêne-Bourg

Entre la Rue de Genève et la Migros de Chêne-Bourg

Arrêt TPG : Place Favre - Gare CFF CEVA : Chêne-Bourg

Cette campagne est menée par - diabète geneve - en collaboration avec la Mairie de Chêne-Bourg.
www.diabete-geneve.ch



Flyers distribués
sur place

Article Le Chênois

Meyrin, Place des Cinq-Continents, jeudi 16, vendredi 17 et samedi 18 septembre 2021

| Personnes testées | Diabétiques | Pré-diabétiques | Ignorant leur état |
|-------------------|-------------|-----------------|--------------------|
| 980 | 55 (6%) | 224 (23%) | 201 (72%) |

diabète geneve a testé **980 personnes** en 3 jours. Pour en informer le public, des flyers tous ménages ont été distribués dans la commune de Meyrin, des affiches ont été placées à l'intérieur du centre commercial et des commerces environnants, un article et une pub sont passés dans le Journal Meyrin Ensemble du 3 septembre et des spots publicitaires sont passés sur les écrans des transports publics genevois pendant la semaine du dépistage.

MM. Mauro Poggia, Conseiller d'Etat chargé du Département de la sécurité, de l'emploi et de la santé (DSES), et Thierry Apotheloz, Conseiller d'Etat chargé du Département de la cohésion sociale, se sont rendus sur place et ont été testés.



M. Thierry Apotheloz, Conseiller d'Etat chargé du Département de la cohésion sociale



M. Mauro Poggia, Conseiller d'Etat chargé du Département de la sécurité, de l'emploi et de la santé (DSES)

Dépistage gratuit du diabète

L'association « diabète geneve », en collaboration avec la commune de Meyrin, offre un test du diabète gratuit à la place des Cinq-Continents jeudi 16, vendredi 17 et samedi 18 septembre 2021

13% de la population suisse
Le diabète provient d'un excès de sucre dans le sang. Son dépistage précoce permet d'éviter de graves complications pour la santé et d'améliorer la qualité de vie. L'association diabète geneve mène chaque année des campagnes de dépistage du diabète. Depuis 2016, 6'600 personnes ont ainsi été testées à Genève. Les résultats des dépistages 2020 ont montré que sur 1'499 personnes testées, 52 étaient diabétiques ou prédiabétiques. Or, 395 d'entre elles l'ignoraient, soit 3 sur 4 ! En Suisse, 846'700 personnes, soit 13% de la population, sont touchées (source: diabetesatlas.org).

Types 1 et 2
Le diabète se caractérise par un taux de sucre trop élevé dans le sang. Dans le diabète de type 2, affectant 90% des patients diabétiques, l'organisme n'utilise pas ou plus correctement l'insuline qu'il produit. Dans le diabète de type 1, le pancréas ne produit pas (assez) d'insuline, l'hormone qui régule la glycémie. Les principaux facteurs de risques du diabète sont l'alimentation, la sédentarité, le surpoids et l'âge.

L'importance cruciale du dépistage
Le mode de vie est souvent à l'origine du diabète de type 2. Une bonne hygiène de vie permet souvent de prévenir ou de retarder l'apparition de la maladie.

On peut prévenir le diabète de type 2 par la pratique d'une activité physique adaptée et régulière et une alimentation saine et équilibrée. On y gagne aussi en qualité de vie !

Modalités du test
Pour faire un test de dépistage, il n'est pas nécessaire d'être à jeun. Les personnes testées recevront une fiche de résultats avec la moyenne de la glycémie des trois derniers mois, dont elles pourront discuter avec leur médecin traitant. Un stand d'information sera à disposition pour répondre aux nombreuses questions du public sur le diabète.

Association diabète geneve

Faites le test du diabète (hémoglobine glyquée)

Place des Cinq-Continents, à côté du Forum Meyrin et Meyrincentre
Trams 14, 57.
Arrêt « Forummeyrin »

Judi 16 septembre 9h30-19h

Vendredi 17 septembre 9h30-19h

Samedi 18 septembre 9h30-18h

022 782 82 82
meyrin.ch/fr/
vie-pratique/covid-19



© diabète geneve

Infos
diabète geneve
022 329 17 77
info@diabete-geneve.ch
diabete-geneve.ch

Article dans le journal Meyrin Ensemble

Faites le test du diabète gratuit ! N'attendez pas qu'il soit trop tard !

Simple et rapide, pas besoin d'être à jeun, quelques minutes suffisent !



Cette campagne est menée par « diabète geneve » en collaboration avec la Mairie de Meyrin.

www.diabete-geneve.ch

Judi 16 septembre

9h30 à 19h00

Vendredi 17 septembre

9h30 à 19h00

Samedi 18 septembre

9h00 à 18h00

Meyrin

Place des Cinq-Continents

A côté du Forum Meyrin et de Meyrin Centre

Arrêt TPG : Forummeyrin



Annonce presse



Test du diabète gratuit ! N'attendez pas qu'il soit trop tard !

Simple et rapide, pas besoin d'être à jeun, quelques minutes suffisent !

Judi 16 septembre - 9h30 à 19h00

Vendredi 17 septembre - 9h30 à 19h00

Samedi 18 septembre - 9h00 à 18h00

Meyrin

Place des Cinq-Continents

A côté du Forum Meyrin et de Meyrin Centre

Arrêt TPG : Forummeyrin

Cette campagne est menée par « diabète geneve » en collaboration avec la Mairie de Meyrin.
www.diabete-geneve.ch



1 PERSONNE DIABÉTIQUE SUR 2 NE LE SAIT PAS... ET VOUS ?

Faites le test simple et gratuit N'attendez pas qu'il soit trop tard !

Le diabète provient d'un excès de sucre dans le sang. Un dépistage précoce du diabète évite de graves complications pour la santé et améliore la qualité de vie.

En Suisse, environ 13% de la population adulte, soit plus de 846'000* personnes, sont concernées !

On peut prévenir le diabète de type 2 par la pratique d'une activité physique adaptée et régulière et une alimentation saine et équilibrée.

* Estimation tirée de www.diabetesatlas.org

Plus d'info

info@diabete-geneve.ch - Tél. 022 329 17 77

www.diabete-geneve.ch



Flyers tous ménages

Campagne de prévention et de sensibilisation à une alimentation saine et équilibrée

Des visites guidées par la diététicienne de diabète geneve ont eu lieu mardi 9, mercredi 10 et jeudi 11 novembre à 10h, 14h30 et 17h15 dans les rayons alimentaires de Migros Vibert à Carouge organisées dans la semaine précédant la Journée Mondiale du Diabète, en collaboration avec Migros Genève.

Cette campagne de sensibilisation a eu pour objectif d'apporter aux participants les notions diététiques de base leur permettant de faire les bons choix et d'améliorer leur alimentation pour tendre à une alimentation équilibrée, variée et saine. Ces visites guidées ont permis de répondre aux questions des **65 personnes** inscrites aux visites, dont 51 femmes et 14 hommes, sur la composition des aliments et l'équilibre alimentaire, mais également d'apporter des solutions lorsque l'on est pressé et que l'on manque de temps. **diabète geneve** a également tenu un stand pour répondre aux questions générales sur le diabète et l'association.

Une brochure A5 de 8 pages en couleurs « Du caddie à votre assiette, c'est vous qui décidez! » a été distribuée à chaque participant aux visites, et un flyer distribué au grand public, tous deux réalisés par **diabète geneve**.

M-Magazine de la semaine 44 en novembre 2021 : tirage 112'000 exemplaires et Tribune de Genève - agenda du 10 novembre 2021



1.11.2021 | 39

Composer des repas équilibrés est un art qui s'approprie aisément grâce à l'association Diabète Genève.

Manger bien pour être bien

Au supermarché Migros Vibert, à Carouge, **des visites guidées** avec une diététicienne sont proposées les 9, 10 et 11 novembre. Objectif, faire les bons choix pour sa santé.

Textes: Odile Rossetti-Olsányi Photo: Christian Marchon

Texte: Top de viande, pas assez de légumes et de fruits, trop de produits sucrés et de snacks salés, trop peu de produits laitiers... Tels sont les éléments relevés par l'enquête nationale « MenuCH », qui s'est penchée sur les habitudes alimentaires des Suisses et a révélé que nous mangions de façon pas très équilibrée. Vous trouvez qu'il est difficile de s'alimenter comme il faut et de respecter les recommandations de la Société suisse de nutrition? Vous ne savez pas quoi changer? Vous avez du mal à vous retrouver avec les informations sur les bonnes pratiques pour manger mieux?

Utilités pour tous et gratuites Pour le soir, et bien plus encore, inscrivez-vous et venez suivre une des visites des rayons alimentaires proposées par l'association Diabète Genève. Elles sont gratuites et destinées à tout public. Près de 500 000 personnes sont diabétiques en Suisse et 300 000 sont à risque de le devenir. L'alimentation nous concerne tous et est fondamentale. Raison pour laquelle Diabète Genève lance sa campagne 2021 de sensibilisation pour une alimentation saine et équilibrée en offrant neuf visites des rayons alimentaires dans un supermarché. Elles se proposent d'éclairer les participants quant aux bons choix alimentaires, de répondre aux questions et de donner des pistes, afin de maintenir et de promouvoir une bonne santé.

Infos pratiques
Les visites auront lieu à Migros Vibert, avenue Vibert 25, 1227 Carouge, les mardi 9, mercredi 10 et jeudi 11 novembre à 10h, 14h30 et 17h15. Chaque visite durera 1h15 et se fera par groupes de douze personnes au maximum, sur inscription obligatoire par mail à info@diabete-geneve.ch ou par téléphone au 022 329 1777. Un stand d'information se tiendra avec différentes brochures sur des thèmes en lien avec le diabète et sa prise en charge. Les intéressés pourront poser toutes leurs questions. www.diabete-geneve.ch

Article Migros Magazine



Webinaire avec la Fédération romande des consommateurs



Un webinaire, dont le sujet était « les conséquences de l'alimentation sur le prédiabète et le diabète » a été animé par **diabète geneve**, en collaboration avec la Fédération romande des consommateurs. Il a eu lieu le 13 avril, de 19h30 à 20h30, et 35 personnes ont assisté à la conférence, animée par de nombreuses questions.

Atelier organisé par Caritas sur le thème du diabète

diabète geneve a été invité à animer l'atelier « diabète » organisé par Caritas, le 2 novembre de 18h à 22h, dans le cadre de ses ateliers « cuisine et santé », qui ont pour but général de montrer qu'il est tout-à-fait possible de manger sainement avec un budget restreint. Ces ateliers proposent des thèmes différents chaque semaine, qui sont présentés, soit par le diététicien de Caritas, M. Joel Bovey, soit par des personnes formées, appelées « multiplicatrices », ou des invités, comme Odile Rossetti Olaniyi, diététicienne à **diabète geneve** pour le thème du diabète.

Après la présentation, les participants ont concocté un repas et l'ont dégusté tous ensemble. En raison de la situation sanitaire, seules 5 personnes ont pu participer.

Cours « lecture des étiquettes » à l'école de commerce Raymond-Uldry

diabète geneve a été invité à donner un cours, le vendredi 3 décembre de 10h10 à 11h45 sur le thème « lecture des étiquettes ».

Dans le cadre de l'agriculture et de l'alimentation durables, Odile Rossetti Olaniyi, diététicienne à **diabète geneve**, a été invitée par une des enseignantes de l'école de commerce Raymond-Uldry, à intervenir sur le thème de la lecture des étiquettes et la problématique de la consommation des produits trop gras et trop sucrés et de leur conséquence sur la santé des jeunes. Pendant deux périodes, il a été question de composition nutritionnelle et de décryptage des étiquettes afin de mieux les comprendre et de permettre de faire des choix en toute connaissance et de manière éclairée. Le cours a compté 10 participants.

Campagne de dépistage et d'évaluation du risque du pied diabétique

Lorsque le diabète atteint les nerfs, les pieds sont moins sensibles, voire insensibles, à la douleur, sujets à déformations, blessures et infections risquant d'entraîner une gangrène puis une amputation. Or si les mesures de prévention sont prises à temps, ces complications peuvent être évitées.

Une campagne gratuite de dépistage et d'évaluation du risque du pied diabétique a été menée pendant 1 semaine, du lundi 15 au vendredi 19 novembre 2021. Cette campagne a permis de faire connaître aux diabétiques leur degré de risque de complication des pieds, de savoir à quels soins remboursés ils ont droit et de recevoir des informations pour prendre soin de leurs pieds.

Cette action a été organisée par diabètevaud et la Société Suisse des Podologues en partenariat avec les autres associations du diabète de Romandie et le groupe de travail pied diabé-

tique de la Société suisse d'endocrinologie et de diabétologie.

L'examen gratuit s'est fait sur les pieds nus et a duré 20 à 30 minutes.

Il s'est agi d'une évaluation du risque du pied diabétique et aucun soin n'a été effectué à cette occasion. La fiche d'analyse du pied a été remise au participant qui peut la montrer à son médecin traitant sera effectué à cette occasion.

Dans le canton de Genève, 79 personnes ont été testées, dont 59 diabétiques de type 2 ; 15 de type 1 et 5 non identifiés. Ce dépistage s'est effectué dans le bureau des infirmières de **diabète geneve** et dans les cabinets des podologues. Cette campagne de dépistage s'est déroulée en Suisse romande et a permis à 490 personnes diabétiques de se faire contrôler leurs pieds.



**Diabétique?
Prenez vos pieds
en main!**

Campagne de dépistage gratuit
15-19 novembre 2021

diabète romande SSP
Société Suisse des Podologues

Séances d'information au Service d'enseignement thérapeutique pour maladies chroniques

Ces séances d'information ont pour but de motiver les participants à prendre en charge leur diabète au quotidien (alimentation saine, activité physique) afin de prévenir des complications médicales et psychosociales. Malgré le COVID-19, 4 séances ont eu lieu pour 35 participants.

Présentations aux groupes de cours de base DIAfit, programme de réentraînement physique

Ces présentations ont pour but d'inciter les participants à poursuivre l'activité physique après le cours de base et à adopter une alimentation saine et équilibrée. En raison du COVID-19, il n'y a eu qu'une présentation pour 4 participants et 1 présentation est programmée en janvier 2022. Un centre n'a pas fait les cours DIAfit.

Inciter la population en général à pratiquer une activité physique régulière

Malgré le COVID-19, 45 balades ont été maintenues pour 180 participations : les participants ont porté des masques. Ces balades sont organisées chaque semaine par beau temps ou temps sec.

Campagne d'information et de sensibilisation des médecins de famille et médecins généralistes

diabète geneve a mandaté une personne pour informer les médecins, à défaut les assistantes médicales, de l'existence de **diabète geneve** et des différentes prestations qu'elle fournit dans le but de prévenir ou de stabiliser le diabète et d'éviter les complications graves. Cette personne a également distribué les dépliants de l'association et répondu à leurs questions.

En raison du COVID-19, les cabinets n'ont pas pu être visités physiquement autant que prévu mais 76 cabinets l'ont été et 300 personnes informées.

Conclusion

Les journées de dépistage ont rempli la mission qu'elles s'étaient fixées du point de vue de la prévention. Sur l'ensemble des personnes testées, les 67% ou 2/3 des personnes diagnostiquées diabétiques ou pré-diabétiques ignoraient leur état. Elles sont maintenant informées, ce qui leur permettra une prise en charge précoce de la maladie et préviendra les complications graves. Les autres personnes sont informées et sensibilisées sur l'importance d'une bonne hygiène de vie, une alimentation saine et équilibrée et une activité physique régulière et adaptée, qui restent les meilleurs moyens de prévenir le diabète de type 2.

C'est aussi la cinquième fois que **diabète geneve** bénéficie d'une subvention de l'Etat de Genève et de la Loterie Romande pour mener à bien ces campagnes si importantes, sans le soutien desquelles, elles n'auraient jamais pu avoir lieu.

2. Activités

Diététique

La diététicienne a donné **286** consultations individuelles à **81** personnes différentes contre **197** consultations données à **70** personnes en 2020, soit une hausse considérable de consultations de 45 % et **15** cours de diététique donnés à **79** participants à diabète genève en présentiel et par visio-conférences, et 1 seul cours a été annulé en raison de la situation sanitaire. La diététicienne a rédigé 2 pages et 1 éditorial dans le d-journal.

Soins infirmiers

Les trois infirmières ont donné **1'647** consultations à **313** patients différents contre **1'334** consultations à **274** patients en 2020, soit une hausse considérable de consultations de 23,5 %. Cette hausse est due à la campagne de sensibilisation des cabinets médicaux aux prestations en soins des pieds donnés à diabète genève. Le problème qui se pose aujourd'hui est que les infirmières sont surchargées et n'arrivent plus à répondre à la demande croissante de leurs patients, encore moins à celle de nouveaux membres. Des projets de collaboration avec 3 podologues sont prêts à être signés lorsque le remboursement des soins podologiques par les caisses-maladie de base seront effectifs, on l'espère dans le courant de 2022. La tranche d'âge qui consulte le plus a passé de 76-80 ans en 2020 à 65-79 en 2021. En majorité, les hommes consultent le plus.

Administration

- Organisation et suivi des campagnes
- Actualisation du fichier des membres avec adresse électronique
- Actualisation du fichier des ordonnances
- Actualisation du fichier d'adresses des médias et des médecins
- Mise à jour des statistiques mensuelles pour le compte de l'OFAS
- Recherche de donateurs et legs

Gestion des membres

- Le nombre de membres s'élève au 31.12.2021 à 1'394 par rapport à 1'314 à fin 2020, soit une augmentation de 6 %
- Gestion du fichier des membres : enregistrement de 184 nouvelles adhésions et de 104 suppressions, dont 58 résiliations, 29 décès, 6 transferts à une autre section, et 11 membres exclus pour non-paiement de cotisation malgré 4 rappels
- Envoi de 3 circulaires avec les programmes d'activités, dont 2 consacrées aux deux campagnes de dépistage et de sensibilisation de janvier à novembre 2021
- Assemblée générale de **diabète genève**, prévue le mardi 20 avril à la Maison Dufour, a dû être annulée en présentiel comme en 2020 et modifiée au moyen d'un questionnaire adressé par internet et par circulaire sur les points soumis aux votes des membres.
- Recherche de 3 podologues comme futurs collaborateurs

Vente de matériel et prestations en tiers payant

Les ventes de matériel LiMA se sont élevées à CHF 484'750.95 en 2021 contre CHF 442'645.77 en 2020, soit une augmentation de 10%, dont 77.67% représente la vente des capteurs FreeStyle Libre. Les ventes occasionnent non seulement près de 900 factures aux caisses-maladie via la Caisse des médecins, mais nécessitent une actualisation constante du fichier des ordonnances et donc une relance auprès des membres dont les ordonnances ne sont plus à jour.

3. Exercice financier 2021

L'exercice financier 2021 se termine par un déficit de CHF 4'834.-.

4. Dons et subventions

| | |
|--|--------------|
| • Etat de Genève | CHF 65'000.- |
| • Etat de Genève, report de l'excédent 2019-2020 | CHF 10'519.- |
| • Loterie romande | CHF 45'000.- |
| • Loterie romande, report de l'excédent 2019 | CHF 3'231.- |
| • Fondation privée genevoise | CHF 20'000.- |
| • Fondation Manpower | CHF 5'000.- |
| • Dons privés et legs | CHF 4'282.- |

Composition du Comité 2021-2022

M. Michel ROSSETTI, Président

M. Geoffrey KATZ, Vice-Président

M. Gioacchino di MAURO, trésorier

M. Kevin BRADY, secrétaire du Comité

Dresse Alessandra SPADA, Présidente de la Commission médicale

Mme Marie-Pierre FOUCHER

Prof. Alain GOLAY

Dr. Jean-Luc BONVIN

M. Gabriel BARRILLIER

M. Cyrus ALAM

M. Marc BANJAN

Remerciements

Au nom des membres du Comité, de l'ensemble des membres de **diabète genève**, ainsi que de leurs parents, proches ou amis, nous tenons à exprimer notre profonde gratitude au **Département de l'emploi, des affaires sociales et de la santé (DEAS)** de la République et canton de Genève et à la **Loterie Romande** sans le soutien financier desquels les six journées de dépistage du diabète n'auraient pas pu avoir lieu, ainsi qu'à deux **Fondations privées genevoises**, pour avoir financé les campagnes de dépistage et de sensibilisation d'une part et, d'autre part, l'achat de matériel informatique. Nos chaleureux remerciements également à l'égard de l'ensemble des personnes qui ont fait un don et qui prouvent par cette action de solidarité leur soutien à l'égard de **diabète genève** et de ses prestations.



Carouge, le 22 mars 2022

Michel Rossetti
Président