



Table des matières

Edito de M. Pierre Maudet 3

Message du Président 4

Rapport d’activité des campagnes 6

Activités 19

Composition du Comité 2024-2025 20

Exercice financier 2024 21

Remerciements 21



M. Pierre Maudet
Conseiller d’État en charge
du Département de la santé
et des mobilités (DSM)

Le diabète ne cesse de progresser insidieusement. Plus inquiétant, plus d’une personne sur deux atteintes de cette maladie ignore sa condition. Il en est de même pour les personnes prédiabétiques.

En Suisse, 525’000 personnes sont concernées, soit plus de 6% de la population. Genève demeure le canton le plus touché, avec plus de 25’000 personnes souffrant de diabète – un chiffre probablement en deçà de la réalité.

Cette tendance s’inscrit dans une dynamique mondiale préoccupante. Dans ce contexte, la promotion et la prévention de la santé jouent un rôle essentiel pour éviter l’apparition du diabète de type 2, retarder l’apparition de la maladie ou en freiner l’évolution clinique.

Le secteur de prévention et promotion de la santé de l’office cantonal de la santé, avec l’aide de ses différents partenaires à travers le canton, promeut des modes de vie sains afin de prévenir des facteurs de risque du diabète tels que la sédentarité, le surpoids et une alimentation déséquilibrée.

L’année dernière a marqué les 70 ans de **diabète genève**, une association qui était alors la première du genre en Suisse. Sept décennies plus tard, son action reste cruciale pour aider les personnes diabétiques à vivre avec leur maladie et les personnes prédiabétiques à éviter la progression vers le diabète. L’association **diabète genève** continue d’innover, notamment en étant l’unique association régionale du pays à organiser un dépistage dans des lieux publics.

En 2024, **diabète genève** a poursuivi ses nombreuses activités et les a étendues, en participant par exemple à la marche de l’Escalade, avec des personnes prédiabétiques et diabétiques, et en lançant une campagne de sensibilisation et de prévention sur les réseaux sociaux.

L’État de Genève, à travers le département de la santé et des mobilités et l’office cantonal de la santé, soutient la démarche de **diabète genève** et le remercie chaleureusement pour son engagement permanent.

Message du Président



Jean-Marc Guinchard
Président de diabète genève

L'année écoulée aura été marquée, entre autres, par trois éléments que je tiens à relever.

En premier lieu, la recherche de nouveaux locaux, suite à la décision de notre bailleur de mettre fin à notre bail à Cardinal-Mermillod, comme pour tous les locataires d'ailleurs, en raison de lourds travaux de rénovation. Les recherches n'ont pas été faciles, mais nous avons finalement trouvé des locaux convenables, de plain-pied, ne nécessitant pas de travaux trop lourds et proches de Planète Charmilles.

En second lieu, nous avons mis en œuvre une première étape d'extension de nos actions de dépistage en nous associant à la Fédération des entreprises romandes, la FER, afin d'y mener une action dans leurs locaux. Cette collaboration devrait nous permettre de toucher plus facilement les grandes entreprises de notre canton et d'y développer, en fonction de nos moyens, d'autres actions de dépistage et de sensibilisation.

Sur le plan politique, nous avons soutenu la motion préparée auparavant par notre Président d'honneur, Michel Rossetti. Celle-ci appelait une réponse du

Conseil d'État qui, par trois fois, a livré des réponses insatisfaisantes et ne faisant que peu de cas des exemples étrangers pas plus que des progrès technologiques permettant aux diabétiques de contrôler leur état de santé et de pouvoir ainsi se présenter à des postes (pompiers, gardiens de prisons, policier, etc.) qui, jusqu'à présent leur sont fermés.

Un texte de loi a finalement été déposé dans ce sens, projet traité actuellement devant la commission du personnel de l'État. Sa vraisemblable adoption par la commission puis par le Grand Conseil devrait ainsi mettre fin à une situation jugée discriminatoire.

Il me reste enfin à remercier les membres de mon comité pour leur engagement régulier et constant, et en particulier notre secrétaire générale et ses proches collaboratrices et collaborateurs, ainsi que les étudiants et étudiantes qui nous soutiennent dans les manifestations que nous organisons. Je pense aux dépistages, mais également, en cette année 2024, lors des débats et du concert organisés à l'occasion de notre 70^{ème} anniversaire.

Merci à toutes et tous.

Rapport d'activité des campagnes 2024

diabète genève mène des campagnes gratuites de dépistage du diabète dans les lieux publics depuis 2016 et l'association a effectué 1'975 tests en 2024, ce qui porte le total à 14'127 personnes testées en 9 ans, dont 4'310 (30 %) étaient soit pré-diabétiques, soit diabétiques. Depuis 2019, plus de 3 sur 4 des personnes testées pré-diabétiques ou diabétiques ne le savaient pas et, plus inquiétant encore, le rapport est de 4 pré-diabétiques pour chaque diabétique ce qui montre que le problème s'aggrave.

Les dépistages sont réalisés avec le test d'hémoglobine glyquée (HbA1c) qui donne la valeur moyenne de la glycémie (soit le taux de sucre) des 3 mois précédant le test.

diabète genève est la seule association régionale en Suisse à organiser annuellement, dans des lieux publics des dépistages de prévention. Les personnes adultes de passage sont invitées à faire ce test rapide et gratuit, sans avoir besoin d'être à jeun.

Le plan cantonal de promotion de la santé et de prévention 2024-2028 (plan PSP 2024-2028) propose 64 actions concrètes pour améliorer la santé de la population genevoise à l'horizon 2028. **diabète genève** est l'un des acteurs engagés dans la promotion de la santé et la prévention (PSP) et l'une des associations subventionnées en lien avec la PSP.

L'engagement de **diabète genève** dans la promotion de la santé va d'ailleurs aussi dans le sens de la stratégie Santé2030 suisse, adoptée par le Conseil fédéral le 6 décembre 2019, qui préconise le renforcement de la prévention des maladies non transmissibles qui est l'une de ses priorités.

La prise en charge des pré-diabétiques (personnes développant une résistance à l'insuline) doit être au centre de tous les efforts d'information et de prévention. **diabète genève** propose aux personnes pré-diabétiques une activité physique avec un coach sportif tous les mercredis au Parc des Bastions.

Selon les prévisions de la Fédération Internationale du Diabète, 537 millions de personnes ont le diabète en 2021, chiffre qui devrait atteindre 643 millions d'adultes en 2030*.

En Suisse, 525'000 personnes sont concernées, soit plus de 6% de la population. Dépisté tôt, le diabète de type 2 peut être traité et mieux équilibré. Une prise en charge précoce de la maladie prévient les complications graves qui touchent le système cardio-vasculaire, les yeux, l'ouïe, la dentition, les reins ou les nerfs, telles que : infarctus, accident vasculaire cérébral, cécité, impotence, infection risquant d'entraîner une amputation...

Selon l'Atlas du Diabète 2021, la Suisse est le premier pays au monde pour les dépenses annuelles de santé par personne diabétique (USD 12'828).

+de
525'000
diabétiques en Suisse

+de
25'000
diabétiques à Genève

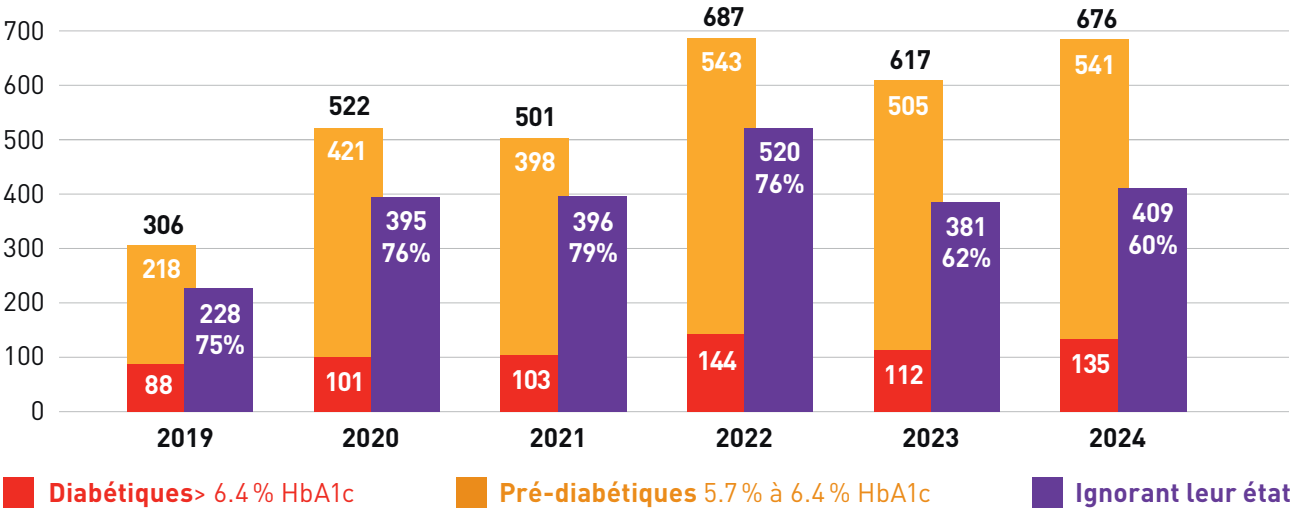
+de
14'000
personnes testées par
diabète genève depuis 2016

+de
3 sur 4
des personnes testées depuis 2019
diabétiques ou pré diabétiques
ignoraient leur état

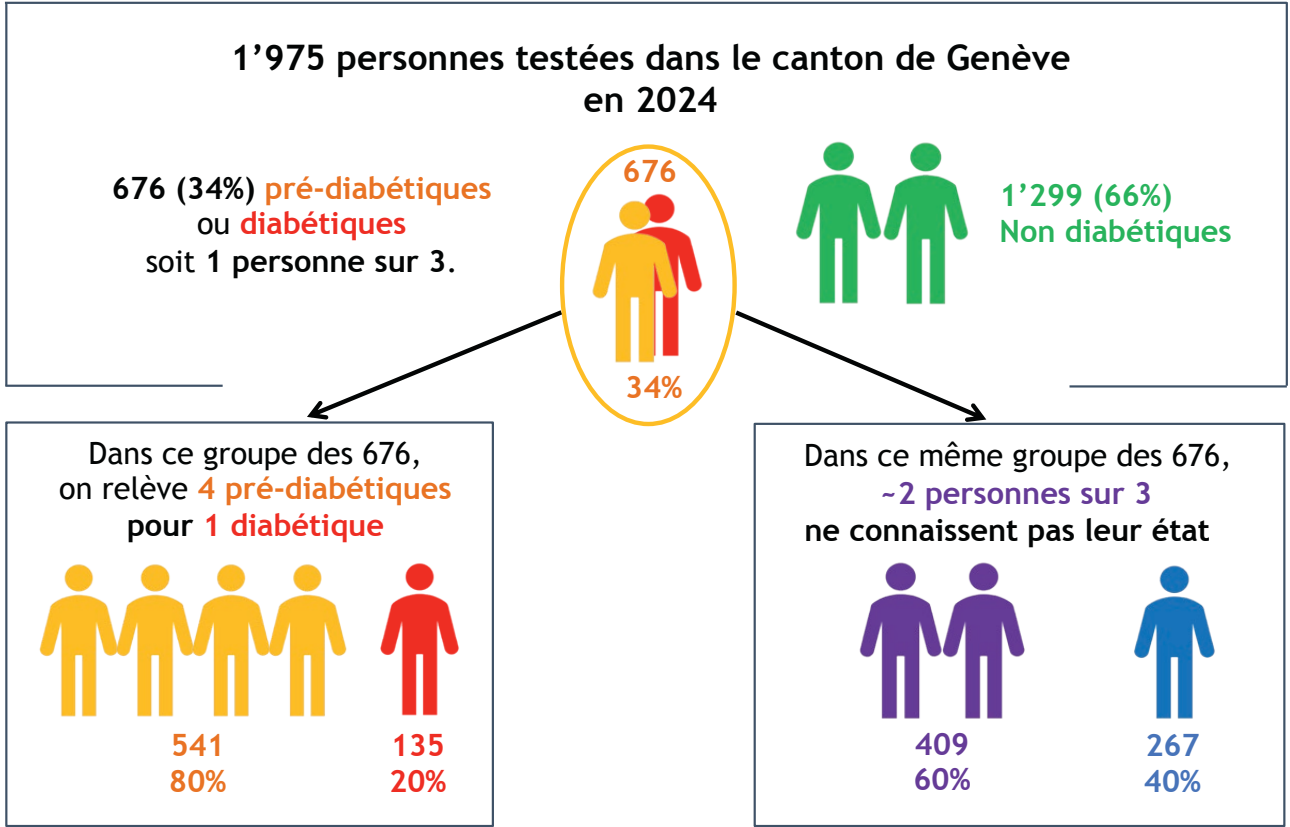
* Référence : Fédération Internationale du Diabète 2021 - Atlas du diabète 10^e édition - www.diabetesatlas.org

Résultats des campagnes de dépistages du diabète dans le canton de Genève 2019-2024

Depuis 2016 diabète genève a testé 14'127 personnes



Résultats 2024



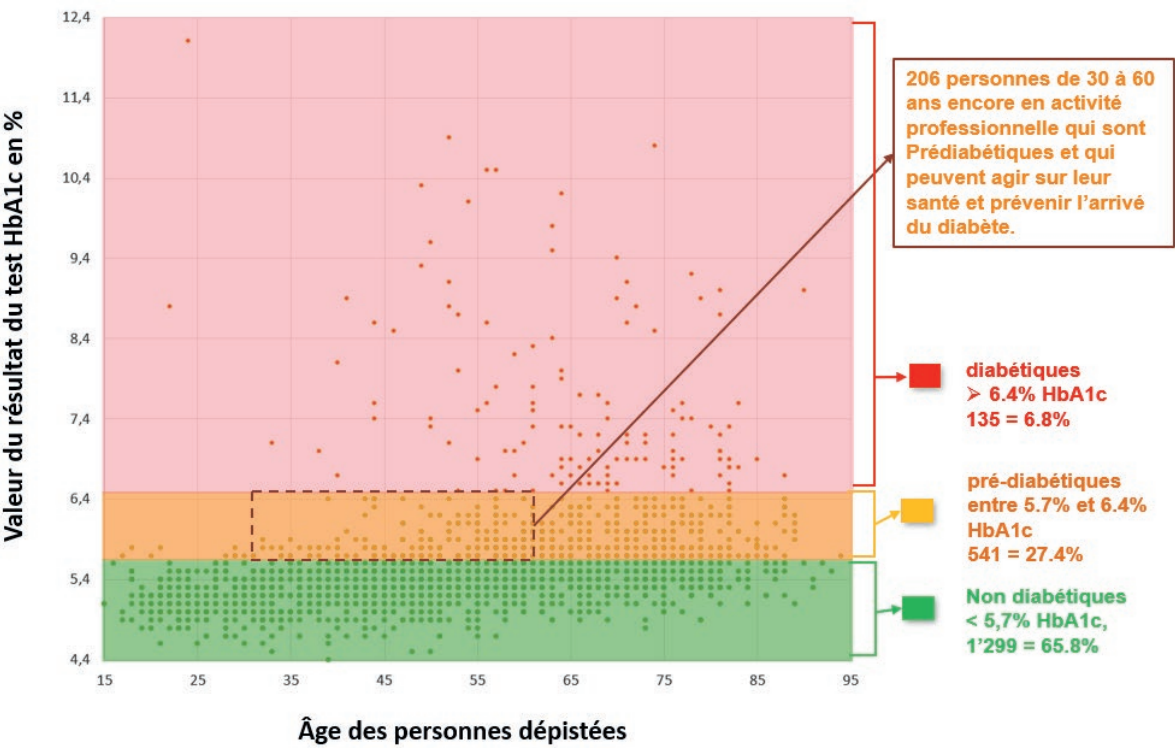
Les quatre campagnes de dépistages de 2024 ont permis d'effectuer 1'975 tests. Sur les 1'975 personnes testées en 2024, 676 étaient pré-diabétiques ou diabétiques, soit 34 %, dont 60 % ignoraient leur état.

Dépistage du diabète en 2024

	Conseil adminis- tratif et municipal Ville de Genève		Foyer Handicap Cressy		Augustins		Balexert		Total	
	Nombre	%	Nombre	%	Nombre	%	Nombre	%	Nombre	%
Diabétiques	4	6 %	0	0 %	61	6 %	70	8 %	135	7 %
Pré-diabétiques	13	19 %	3	7 %	287	30 %	238	26 %	541	27 %
Non diabétiques	51	75 %	42	93 %	595	63 %	611	66 %	1299	66 %
Total	68	100 %	45	100 %	943	100 %	919	100 %	1975	100 %
Diabétiques et pré-diabétiques	17	25 %	3	7 %	348	37 %	308	34 %	676	34 %
Dont ceux qui l'ignoraient	9	53 %	2	67 %	230	66 %	168	55 %	409	61 %
Diabétiques	0	0 %	0	0 %	16	26 %	14	20 %	30	22 %
Pré-diabétiques	9	53 %	2	67 %	214	75 %	154	65 %	379	70 %
Rapport pré-diabétiques pour chaque diabétique	3.3				4.7		3.4		4.0	

Distribution des valeurs HbA1c par âge

1'975 personnes testées dans le canton de Genève en 2024
Chaque point représente une ou plusieurs personnes du même âge et avec le même résultat



Conseils en prévention

En fonction des résultats, des conseils appropriés sont donnés sur place aux personnes testées, qu'elles soient diabétiques ou pré-diabétiques.

Dépisté tôt, le diabète de type 2 peut être traité et mieux équilibré. Une prise en charge précoce de la maladie prévient les complications graves qui touchent le système cardio-vasculaire, les yeux, l'ouïe, la dentition, les reins ou les nerfs, telles que : infarctus, accident vasculaire cérébral, cécité, impotence, infection risquant d'entraîner une amputation...

La focalisation sur le groupe des pré-diabétiques doit être au centre de tous les efforts d'information et de prévention. Il s'agit en priorité de les identifier afin de pouvoir ensuite les informer que leur état est réversible et qu'il est possible d'éviter un diabète de type 2 en adoptant des mesures d'hygiène de vie simple, comme une alimentation saine et équilibrée et une activité physique régulière et adaptée.

En appliquant ces mesures, il est possible d'agir non seulement sur leur pré-diabète, mais aussi d'améliorer leur santé au sens large : plus d'énergie, de bien-être, plus de souffle, meilleure qualité du sommeil... et de ce fait, de gagner en termes de qualité de vie qui leur évitera des complications de santé majeures, leur épargnera les coûts importants liés au traitement de cette maladie dont les conséquences peuvent être catastrophiques sur l'ensemble du corps humain.

Chaque personne testée a
reçu un passeport santé
pour qu'elle puisse le
montrer à son médecin,
en discuter et devenir pro-
active afin de maintenir ou
améliorer sa santé.

Lors de ces campagnes, il s'agit d'inviter les personnes adultes de passage à se faire tester. Ces personnes sont informées du dépistage par la distribution de flyers, par la diffusion d'articles dans les journaux communaux, par l'information auprès d'associations, de maisons de quartier et des antennes locales du service social de la Ville de Genève, ou encore par le biais des réseaux sociaux. Les personnes qui se font tester représentent donc un échantillon aléatoire, mais néanmoins concernées par leur santé et l'importance d'un dépistage.

Ces campagnes ne se prétendent pas être des sondages ou des études épidémiologiques.

À conserver par diabète genève

Inscription faite par: _____ N° ordre: _____

Date: ____/____/____

Heure: ____:____

Diabétique/pré-diabétique: ☐ Oui ☐ Non ☐ Ne sait pas

Traité pour diabète: ☐ Oui ☐ Non

Sexe: ☐ M ☐ F

Date de naissance: _____

Nom: _____

Prénom: _____

Code postal: _____ Localité: _____ Pays: _____

Courriel: _____

Téléphone: _____

Comment avez-vous eu connaissance de cette campagne de dépistage ?

En signant ce document, je confirme de manière volontaire mon consentement au traitement de mes données personnelles en conformité avec la notice en matière de protection des données de diabète genève (www.diabete-genève.ch/privacy-policy) et aux exigences légales applicables, notamment la nouvelle loi fédérale sur la protection des données (nLFD).

Signature consentement: _____

Avez-vous un médecin traitant ? _____

À quelle fréquence voyez-vous votre médecin ? _____

Date du dernier rendez-vous ? _____

Infirmière/Infirmier: _____ Poste: _____ Heure: _____

Résultats HbA1c %: _____ Taille cm: _____ Poids kg: _____

Passeport santé diabète

Vos résultats

Le test d'hémoglobine glyquée (HbA1c) reflète une valeur moyenne en % du niveau de sucre dans le sang des 3 derniers mois précédents le dépistage. Un dépistage à temps permet une prise en charge précoce du pré-diabète et du diabète pour une évolution favorable de sa santé et de sa qualité de vie. Cette campagne de dépistage est menée par **diabète genève** en collaboration avec les HUG.

Nous vous conseillons de discuter de votre résultat avec votre médecin traitant et de vous faire dépister annuellement dès l'âge 35 ans.

		Hémoglobine glyquée HbA1c	Votre résultat HbA1c %
Rouge	Nettement élevé	Plus de 6.4%	
Orange	Légèrement élevé	Entre 5.7 et 6.4%	
Vert	Optimal	Moins de 5.7%	

Date du test: _____

Nom: _____

Prénom: _____

Huit journées de dépistage du diabète en 2024

Place des Augustins, jeudi 6, vendredi 7 et samedi 8 juin 2024

Personnes testées	Diabétiques	Pré-diabétiques	Ignorant leur état
943	61 (6 %)	287 (30 %)	230 (66 %)

diabète genève a testé 943 personnes en 3 jours. Le village de **diabète genève** comprenait 7 tentes, sous lesquelles 4 postes de dépistage ont travaillé simultanément et sans relâche. Des diabétologues des HUG, ont participé pour répondre aux questions des personnes testées et les conseiller. Pour informer le public, des flyers ont été distribués sur la voie publique, des affiches ont été placées dans les quartiers alentours, dans les différents commerces à proximité. Différents reportages ont été diffusés dans les médias. Un atelier pour sensibiliser les enfants et les familles étaient proposés durant les 3 journées.

L'équipe de CARA était également présente pour la promotion du dossier électronique du patient.

Mme Odile Rossetti Olaniyi, Dr George Correia, HUG, Dr Karim Gariani, Médecin adjoint agrégé, responsable de l'Unité de diabétologie, Mme Valérie Linnemann, infirmière spécialiste clinique en diabétologie aux HUG

M. Mauro Poggia, ancien Président du Conseil d'État, chargé du Département de la sécurité, de l'emploi et de la santé (DSPS). Mesdames Odile Rossetti Olaniyi, diététicienne chez **diabète genève** et Mme Barbara Pfenniger, membre de la Commission Agriculture & Alimentation de la Fédération romande des consommateurs (FRC)

Les collaborateurs externes s'occupant de l'accueil et des inscriptions

8

diabète genève | Rapport d'activité 2024

diabète genève | Rapport d'activité 2024

9

Centre Commercial de Balexert, Vernier, jeudi 15, vendredi 16 et samedi 17 septembre 2024

Personnes testées	Diabétiques	Pré-diabétiques	Ignorant leur état
919	70 (8 %)	238 (26 %)	168 (55 %)

diabète genève a testé 919 personnes en 3 jours. Des diabétologues aux HUG, ont participé pour répondre aux questions des personnes testées et les conseiller. La Fédération romande des consommateurs a partagé un stand avec celui de la diététicienne de **diabète genève** afin de sensibiliser la population sur la quantité de sucres ajoutés et cachés dans différents types d'aliments. L'association CARA a également été invitée à être présente pour inscrire la population intéressée, sur le dossier électronique du patient (DEP), de rassembler leurs informations de santé et de les partager avec les professionnelles et les professionnels de santé de leur choix. Pour en informer le public, des flyers ont été distribués dans le quartier de Vernier. Une importante communication a été faite au sein du centre commercial. Une table ronde a été diffusée sur Léman Bleu une semaine avant le dépistage afin d'inciter les téléspectateurs à venir se faire dépister et conseiller.



Odile Rossetti Olaniyi, diététicienne au sein de **diabète genève**

Dépistage au sein du Conseil Administratif et Municipal de la Ville de Genève

Personnes testées	Diabétiques	Pré-diabétiques	Ignorant leur état
68	4 (6 %)	13 (19 %)	9 (53 %)

Le 1^{er} dépistage de l'année a été destiné aux conseillers administratifs et municipaux de la Ville de Genève et s'est déroulé lors de la session du Conseil municipal du 6 février 2024.

Tous ont pu bénéficier des conseils des infirmiers et infirmières ainsi que de ceux de la diététicienne.



Dépistage du Conseil administratif et municipal de la ville de Genève



Le stand présent au centre de Balexert pour la campagne de septembre 2024

Dépistage au sein de Foyer Handicap à Cressy

Personnes testées	Diabétiques	Pré-diabétiques	Ignorant leur état
42	0 (0 %)	3 (7 %)	2 (67 %)

Le 14 mai, **diabète genève** a effectué un dépistage au sein de Foyer Handicap avec une sensibilisation aux sucres ajoutés, dans le cadre de Maybe Less Sugar.



Dépistage et prévention du diabète au sein de Foyer Handicap

Campagne de prévention et de sensibilisation à une alimentation saine et équilibrée

Des visites-conseils proposées par Madame Odile Rossetti Olaniyi, diététicienne de **diabète genève** ont eu lieu mardi 19, mercredi 20 et jeudi 21 novembre à 10h, 14h30 et 17h15 dans les rayons alimentaires de la Migros de Chêne-Vert, organisées en collaboration avec Migros Genève.

Cette campagne de sensibilisation et d’information a eu pour objectif d’apporter aux participants les notions diététiques de base leur permettant de faire les bons choix et d’améliorer leur alimentation pour tendre à une alimentation équilibrée, variée et saine.

Ces visites guidées ont permis de répondre aux questions de plus de 150 personnes sur le stand et 33 personnes inscrites aux visites, sur la composition des aliments et l’équilibre alimentaire, mais également d’apporter des solutions lorsque l’on est pressé et que l’on manque de temps. **diabète genève** a également tenu un stand pour répondre aux questions générales sur le diabète et l’association.

De nombreux dépliants de prévention ainsi qu’une brochure « Du caddie à votre assiette, c’est vous qui décidez! » ont été distribués aux personnes intéressées.



Mme Odile Rossetti Olaniyi, diététicienne dans les rayons alimentaires de la Migros en compagnie des participants



Article Migros Magazine de la semaine 47 en novembre 2024 : 115'000 tirages

La collaboration de diabète genève avec la Fédération romande des consommateurs (FRC) se poursuit

La FRC était présente lors des deux campagnes de dépistage menées par **diabète genève** avec un stand d’information.

diabète genève a également partagé avec la FRC un stand d’information sur l’alimentation saine et sur les risques d’une surconsommation de produits sucrés et raffinés et leur toxicité potentielle à Festi’Terroir, au Parc des Bastions, les samedi 31 août et dimanche 1^{er} septembre.

Stand du Festi'Terroir 2024

D1abetes – day

Le 16 mars 2024 s’est tenu une journée spéciale pour les personnes atteintes de diabète de type 1 et leur proche avec plusieurs ateliers et la possibilité d’échanger entre personnes concernées et professionnels.



Loïc Ledormeur, collaborateur au sein de **diabète genève**

Séances d’information au Service d’enseignement thérapeutique pour maladies chroniques

Les séances d’information Service d’enseignement thérapeutique pour maladies chroniques ont eu pour but de motiver les participants à prendre en charge leur diabète au quotidien (alimentation saine, activité physique) afin de prévenir des complications médicales et psychosociales.

Présentations aux groupes de cours de base DIAfit, programme de réentraînement physique

Ces présentations ont pour but d’inciter les participants à poursuivre l’activité physique après le cours de base et à adopter une alimentation saine et équilibrée.

Inciter la population en général à pratiquer une activité physique régulière

En 2024, 40 balades ont eu lieu et ont rassemblé 212 participants. Ces balades sont organisées chaque semaine par temps sec.

Vous pouvez retrouver toutes les informations sur le site www.diabete-geneve.ch



Les dromadaires en balades

Pour la 1^{ère} année **diabète genève** à participé à la Marche de l'Escalade avec 17 personnes prédiabétiques et diabétiques.



Edwige Tomasini, infirmière clinicienne en diabétologie ; Valérie Linnemann, infirmière spécialiste clinique en diabétologie aux HUG, Kevin Brady, secrétaire du Comité de **diabète genève** ; Geoffrey Katz, vice-président de **diabète genève**

Campagne d'information et de sensibilisation des médecins de famille et médecins généralistes

diabète genève informe les médecins, à défaut les assistantes médicales, de l'existence de **diabète genève** et des différentes prestations qu'elle fournit dans le but de prévenir ou de stabiliser le diabète et d'éviter les complications graves.

29^e Journée genevoise de diabétologie organisée par Les Hôpitaux universitaires de Genève en partenariat avec la Revue Médicale Suisse

La Journée genevoise de diabétologie a eu lieu le jeudi 28 septembre pour les professionnels de la santé. **diabète genève** était présente à cet événement avec un stand d'information et de sensibilisation.

Journée du diabète Au cœur de la recherche

L'association **diabète genève** a eu le plaisir de participer sur l'invitation de la Faculté de médecine de l'Université de Genève à cette journée importante et remercie tous les participant-es pour leur présence enthousiaste.

27^e Journée romande du diabète du 2 novembre 2024 organisée par la Fondation sur le Recherche sur le diabète

La 27^{ème} Journée romande du diabète a eu lieu samedi 2 novembre 2024 aux Hôpitaux universitaires de Genève (HUG). Plus de 200 personnes ont participé à cet événement. Les conférences du matin ont permis de faire le point sur les traitements du diabète de type 1 et 2 et sur la transplantation d'îlots de Langerhans avec des médecins et professeurs et le témoignage d'une patiente greffée.

Les ateliers participatifs de l'après-midi ont été une occasion d'échanger sur les thèmes du « diabète et entourage » et du « diabète et nouvelles technologies » dans un cadre convivial et chaleureux, sous la modération d'experts de ces thèmes.

L'association **diabète genève** a eu le plaisir d'être présente durant toute la manifestation avec un stand d'information et de sensibilisation.



Lauren Bouvier, secrétaire générale de **diabète genève**

Journée mondiale du diabète – 70^{ème} anniversaire de diabète genève

À l'occasion de la journée mondiale du diabète, l'association **diabète genève** et la Fondation Vivre avec le diabète de type 1 ont organisé un événement commun. La première partie de la journée s'est déroulée avec le Tech Forum Patients organisé par la Fondation Vivre avec le diabète de type 1. Cet événement a eu pour but d'informer et d'échanger sur le diabète de type 1 et les nouvelles technologies.

Dans le cadre des célébrations des 70 ans de **diabète genève**, un concert a été organisé le jeudi 14 novembre 2024 à la salle Frank-Martin à Genève. L'événement mettait à l'honneur Michel Tirabosco, célèbre joueur de flûte de pan, accompagné de l'ensemble Bella Terra. Le programme de la soirée

proposait une découverte musicale riche et variée, mêlant les influences de la musique italienne, du tango et des sonorités tziganes. Nous avons également eu l'honneur de compter sur la présence de Madame Christina Kitsos, maire de Genève, qui a ouvert la soirée par un discours inspirant. Son intervention a rappelé l'importance des initiatives comme les nôtres dans la sensibilisation et l'accompagnement des personnes touchées par le diabète. Ce moment unique a offert au public une fin de la journée mondiale du diabète tout en soulignant l'importance des actions menées par **diabète genève** depuis 70 ans.



Lauren Bouvier, secrétaire générale de **diabète genève**; Shemsi Abed, maître en activités physiques adaptées; France Gurba, directrice de la Fondation Vivre avec le diabète de type 1; Giacomo Gastaldi, endocrinologue/diabétologue, Tania Weng, responsable Marketing et Communication, diabètesuisse



Madame Christina Kitsos, Maire de Genève avec Monsieur Jean-Marc Guinchard, Président du comité de **diabète genève**



Michel Tirabosco et l'ensemble Bella Terra



MAYbe Less Sugar - MAI moins sucré

diabète genève s'est associée pour la deuxième année à l'action « MAYbe Less Sugar » initiée par diabètevaud : mettons le sucre au centre du débat.

La surconsommation de sucre est un problème reconnu de santé publique. 94 % des aliments qui s'adressent aux enfants sont trop sucrés. Pourtant il est difficile pour les consommateurs-ices de s'y retrouver en déchiffrant les étiquettes souvent compliquées de la grande distribution. L'action « MAYbe Less Sugar » a proposé à la population romande, durant tout le mois de mai 2024, d'évaluer de manière ludique sa consommation de sucres ajoutés et de tester des alternatives. Plusieurs événements ont été organisés par les milieux de la santé qui lancent ce projet de prévention pour toutes et tous.

En Suisse, la consommation quotidienne est en moyenne de 110 grammes de sucres ajoutés chez l'adulte. C'est plus du double du maximum recommandé par l'Office de la sécurité alimentaire et des affaires vétérinaires (OSAV) et l'OMS, soit 50 grammes (25 grammes pour les enfants).



Invitation par Allianz Ernährung Gesundheit à l'occasion de l'initiative pour réduire le sucre dans les produits pour bébés au palais fédéral le 28 mai 2024

diabète genève a organisé durant le mois de mai les événements suivants.

- Lancement de l'action de sensibilisation à la gare des Eaux-Vives
- Collaboration avec l'influenceuse Valentine Caporal sur les réseaux sociaux
- Lancement des capsules vidéo
- Un atelier ludique de prévention auprès des parents et de leurs enfants à une alimentation saine. Collaboration avec le GIAP de l'unité Pervenches-Montfalcon.
- Invitation par Allianz Ernährung Gesundheit à l'occasion de l'initiative pour réduire le sucre dans les produits pour bébés au palais fédéral le 28 mai 2024.

Les résultats de l'édition 2024 de MAYbe Less Sugar sont les suivants :

- Plus de 45 événements organisés dans toute la Suisse Romande ;
- +16'000 personnes touchées par les événements ;
- +11'000 personnes touchées par la campagne numérique ;
- Large couverture médiatique (15 articles de presse, 22 publications en ligne et 4 passages radio).



Léonore Porchet, conseillère nationale et Présidente de diabètevaud ; Stéphanie Zehnder, collaboratrice scientifique, secrétariat de l'Alliance Nutrition et Santé

Conclusion

L'année 2024 a été marquée par des avancées significatives dans la prévention et la sensibilisation du diabète. Avec 1'975 dépistages réalisés lors de quatre campagnes publiques, **diabète genève** a montré son importance dans son rôle dans l'identification précoce des cas de diabète ou pré-diabète puisque 61 % ignoraient leur état.

Ce succès n'aurait pas été possible sans le soutien des nombreux partenaires et associations qui se sont engagés aux côtés de **diabète genève**. La collaboration avec des organismes tels que la Fédération romande des consommateurs (FRC), les HUG et des acteurs comme CARA a permis d'amplifier l'impact des campagnes via une sensibilisation à travers des actions de terrain tout en favorisant une approche pluridisciplinaire en santé publique.

Des initiatives éducatives telles que les visites guidées en grande surface, les balades hebdomadaires ou encore les événements comme MAYbe Less Sugar soulignent l'engagement de l'association à encourager des changements durables dans les habitudes de vie chez les individus. Ces efforts sont renforcés par des manifestations telles que la Journée mondiale du diabète ou les Journées de la Recherche et de la Diabétologie.

L'association remercie l'État de Genève, la Loterie Romande, la Ville de Genève, la Commune de Plan-les-Ouates et les fondations privées de leur précieux soutien pour mener à bien ces campagnes si importantes, sans le soutien desquelles, elles n'auraient jamais pu avoir lieu.



Mélodie Bonne et Lauren Bouvier au lancement de l'action Maybe Less Sugar à la Gare des Eaux-Vives



Activités

Gestion de la permanence et des membres

La gestion de la permanence représente une charge importante de travail dont la gestion de 1'493 membres en 2024 contre 1'442 en 2023, soit une augmentation de 3,5 % : grâce en partie aux prestations réservées uniquement aux membres dont la vente de capteurs, l'accès aux soins des pieds, et la visibilité due aux campagnes de sensibilisation et de dépistages.

En 2024, **diabète genève** enregistre l'arrivée de 210 nouveaux membres, tout en perdant 162 membres en raison de décès, démissions ou exclusions.

La permanence propose des conseils compétents et personnalisés par notre personnel spécialiste du diabète ; des commande facilitée en tout temps grâce à notre boutique en ligne, un assortiment complet de matériel pour le diabète, la garantie du prix maximal remboursé par la LiMA – pas de frais sauf la franchise et la quote-part ainsi que du soutien et des activités.

Vente de matériel et prestations en tiers payant

Les ventes de matériel LiMA se sont élevées à CHF 753 559.- en 2024 contre CHF 541'450.- en 2023 soit une augmentation de CHF 212'109.- (39 %), La vente des capteurs représente CHF 653'888.- soit 87 % du chiffre d'affaires des ventes.

Les ventes occasionnent non seulement près de 1'000 factures aux caisses-maladie via la Caisse des Médecins, mais nécessitent une actualisation régulière du fichier des ordonnances et donc une relance constante auprès des membres.



Loïc Ledormeur, collaborateur en charge de la permanence au sein de **diabète genève**

Soins infirmiers et podologiques

4 infirmières et 1 podologue répondent à la demande des membres pour les soins de pieds.

Des soins de pieds adéquats et réguliers sont un élément important d'une bonne prise en charge du diabète, sur un long terme. Ces soins de pieds aident à prévenir des lésions qui pourraient entraîner un handicap et diminuer l'indépendance.

2'184 consultations ont été donné à 385 patients différents en 2024, soit une hausse de consultations de 8 %. La tranche d'âge qui consulte le plus est de 60-75 en 2024. Les hommes consultent plus que les femmes.

Consultation d'éducation thérapeutique

Edwige Tomasini, infirmière clinicienne en diabétologie vous accompagne vers l'autonomie. La bonne gestion du diabète implique sa connaissance, la prise de conscience des complications, l'apprentissage de l'auto-contrôle glycémique et des techniques d'injection d'insuline si nécessaire ainsi que l'organisation d'une alimentation équilibrée. Des consultations d'éducation thérapeutique individuelles remboursées par votre caisse-maladie, vous sont proposées au sein de l'association selon prescription et objectifs.

Diététique

La diététicienne a donné 333 consultations individuelles à 97 personnes. Le nombre de consultations a augmenté de 28 % ainsi qu'une hausse de patients de 10 %. La tranche d'âge qui consulte le plus est celle des 60-80 ans. 35 cours ont été proposé à et durant les visites guidées à la Migros de Chêne-Vert. La diététicienne a contribué à la rédaction de deux articles dans le d-journal.

En mars, **diabète genève** a réalisé 7 capsules vidéo sur l'alimentation pour permettre à la population générale d'avoir en 1 minute l'essentiel de ce à quoi il faut être attentif lorsque l'on fait ses courses. L'idée est venue de la constatation que les visites guidées étant limitées à un nombre restreint de personnes, pourquoi ne pas étendre une partie des informations transmises pendant ces visites à un plus grand nombre de personnes par l'intermédiaire de capsules vidéo d'une minute sur les thèmes principaux : alimentation équilibrée, pains et céréales, fromages et yaourts, fruits et légumes, huiles, viandes et sucres ajoutés.

Le 1^{er} mars, **diabète genève** a financé à hauteur de 50 % un week-end se sortie en raquettes organisé par les HUG pour un groupe d'adolescents vivant avec un diabète de type 1 et également mis à disposition la diététicienne de l'association qui a pu porter main forte celle des HUG. Occasion, autant pour les jeunes que pour les encadrants, de beaucoup échanger, apprendre et évoluer.

Courant avril, **diabète genève** s'est associé à Valentine Caporale, l'une des personnalités romandes les plus influentes sur les réseaux pour faire une story sur l'alimentation saine. Cette dernière a récolté plus de 77'000 vues.

L'espace de quartier de Soubeyran a accueilli **diabète genève** le 15 octobre pour un atelier intitulé « Et si on parlait de diabète... ». Après avoir apporté une explication sur le diabète de type 1 et 2 et la résistance à l'insuline, les participants ont pu approfondir leurs connaissances des différents groupes alimentaires en classant des photos d'aliments, avant de voir l'assiette idéale, sans oublier de parler des fibres et de l'activité physique.

Le 30 octobre, **diabète genève** a animé un atelier à l'association Automne, d'Arzier-le Muids sur le thème « Alimentation et prévention du diabète ».

Administration

- Organisation et suivi des campagnes
- Actualisation du fichier des membres avec adresse électronique
- Actualisation du fichier des ordonnances
- Actualisation du fichier d'adresses des médias et des médecins
- Mise à jour des statistiques mensuelles pour le compte de l'Office fédéral des assurances sociales (OFAS)

Assemblée générale

L'assemblée générale de **diabète genève** s'est déroulée à la fondation Louis-Jeantet le mardi 26 mars 2024. À l'issue de l'Assemblée générale, Madame Luz Perrenoud, infirmière a donné une conférence dont le sujet était : « parcours multifacette d'une infirmière en diabétologie ».



Composition du Comité 2024-2025

M. Jean-Marc Guinchard, Président	Dresse Alessandra Spada, Présidente de la Commission médicale	M. Gabriel Barrillier
M. Geoffrey Katz, Vice-Président	Mme Sheila Ardigo, Vice-présidente de la Commis- sion médicale	M. Cyrus Alam
M. Gioacchino di Mauro, Trésorier	Mme Marie-Pierre Foucher, Membre de la Commission médicale	M. Marc Banjan
M. Kevin Brady, Secrétaire du Comité		M. Vincent Peilleux
		M. Carlo Sommaruga

Exercice financier 2024

L'exercice financier 2024 se termine par un bénéfice de CHF 17.- contre un déficit de CHF 4'000.- en 2023, notamment grâce à la subvention de fonctionnement de CHF 100'000.- reçue de l'État de Genève.

Les bénévoles du Comité de **diabète genève** ont effectué 2'400 heures de prestations gratuites.

Dons et subventions

État de Genève, subvention de fonctionnement	CHF 100'000.-
État de Genève, subvention pour projet	CHF 65'000.-
Loterie romande	CHF 40'000.-
Fondation privée genevoise	CHF 40'000.-
Fondation du Groupe Pictet	CHF 40'000.-
Fondation Leenaards	CHF 20'000.-
Fonds Georges Junod de la Fondation pour Genève	CHF 15'000.-
Commune de Plan-les-Ouates	CHF 5'000.-
Dons privés et legs	CHF 4'460.-

Remerciements

Au nom des membres du Comité, de l'ensemble des membres de **diabète genève**, ainsi que de leurs parents, proches ou amis, nous tenons à exprimer nos sincères remerciements à l'État de Genève (Office cantonal de la santé, OCS), à la Ville de Genève, à la Loterie Romande et à la commune de Plan-les-Ouates sans le soutien financier desquels

les campagnes de dépistage et de sensibilisation n'auraient pas pu avoir lieu, ainsi qu'à des fondations privées. Nos chaleureux remerciements également à l'égard de l'ensemble des personnes qui ont fait un don et qui prouvent par cette action de solidarité leur soutien à l'égard de **diabète genève** et de ses prestations.

Jean-Marc Guinchard
Président de **diabète genève**



**Soutenez diabète genève
par un don**

Compte : diabète genève
IBAN : CH45 0900 0000 1201 2704 6
PostFinance SA, Mingerstrasse 20
3030 Berne
Swift/BIC : POFICHBEXXX



QR IBAN



Adresse jusqu'au 30 juin 2025 :
Av. Cardinal-Mermillod 36, 1227 Carouge

Adresse au 1^{er} juillet 2025 :
Promenade de l'Europe 35, 1203 Genève

Tél. 022 329 17 77, Fax 022 329 17 78
info@diabete-geneve.ch



www.diabete-geneve.ch