

# 2025

## Rapport d'activité



## Table des matières

Edito de Pierre Maudet .....	3
Message du Président .....	4
Rapport d'activité des campagnes .....	5
Activités .....	19
Composition du Comité 2025 .....	21
Exercice financier 2025 .....	22
Remerciements .....	22



## Pierre Maudet

Conseiller d'État en charge  
du Département de la santé  
et des mobilités (DSM)

Le diabète ne fait pas de bruit. Il s'installe souvent sans symptôme évidents, sans alerte spectaculaire. Et pourtant, il peut bouleverser une vie en quelques années, parfois en quelques mois, lorsque les complications apparaissent. C'est précisément ce caractère silencieux qui rend le dépistage si essentiel. Aujourd'hui, il suffit de quelques minutes et d'un simple test pour transformer une inquiétude diffuse – fatigue persistante, soif inhabituelle, baisse d'énergie – en un diagnostic clair et, surtout, en une action rapide.

Les dépistages menés à Genève en 2025 par **diabète genève** en sont l'illustration: en quatre campagnes, 1'695 personnes ont été testées. Près d'un tiers présentaient un prédiabète ou un diabète. Et plus frappant encore, plus de trois quarts des personnes concernées l'ignoraient. En dix ans, ce sont plus de 15'800 Genevoises et Genevois qui ont pu bénéficier d'un dépistage gratuit, parfois à un moment décisif, avant que la maladie ne s'installe durablement.

Derrière ces chiffres, il y a des réalités très concrètes: des personnes actives, des familles, des seniors, des jeunes parfois, qui découvrent qu'un simple changement de trajectoire est encore possible. Car détecter tôt, c'est se donner une chance d'agir. C'est éviter des complications lourdes, préserver la qualité de vie, et surtout reprendre la main.

Le prédiabète n'est pas une fatalité. Une activité physique régulière, une alimentation plus équilibrée, un suivi médical adapté et un accompagnement de proximité peuvent faire une différence considérable. Ce sont des leviers simples, accessibles, mais qui nécessitent une mobilisation collective et une information claire.

C'est dans ce cadre que l'action de **diabète genève** est précieuse. Par sa présence sur le terrain, par sa capacité à sensibiliser sans culpabiliser, par son accompagnement concret, l'association joue un rôle irremplaçable. Les programmes menés, comme « Bouger » ou « Mai moins sucré », contribuent à ancrer la prévention dans le quotidien, là où elle est réellement efficace.

Le Département de la santé et des mobilités, ainsi que l'Office cantonal de la santé, s'inscrivent pleinement dans cette dynamique. Notre responsabilité, telle que présentée dans le Plan cantonal de promotion et de prévention de la santé, est de soutenir les actions qui fonctionnent, de renforcer les partenariats, et de donner aux Genevoises et Genevois les moyens de préserver leur santé à l'échelle du canton.

Je tiens à saluer chaleureusement l'engagement de **diabète genève** et de toutes celles et ceux qui font vivre cette association. Le déménagement dans de nouveaux locaux constitue une étape importante, qui renforcera encore sa capacité d'accueil et d'action. L'État de Genève restera un partenaire engagé pour une prévention ambitieuse, humaine et proche de la population.

# Message du Président

---



**Jean-Marc Guinhard**  
Président de diabète Genève

## L'urgence diabète – Briser le silence, dénoncer l'inertie

### **Le poids des chiffres: une épidémie souterraine**

Alors que nous allons avoir notre assemblée générale, les chiffres du diabète nous obligent à une prise de conscience brutale. En Suisse, environ 500'000 personnes vivent avec cette maladie, soit 7 % de la population. À Genève, la prévalence atteint 6,1 %, une tendance exacerbée par le vieillissement et la sédentarité.

Mais le chiffre le plus alarmant reste celui du « diabète incognito ». En Suisse, un diabétique de type 2 sur trois s'ignore. Ce sont des milliers de patients qui, faute de diagnostic, cheminent vers des complications irréversibles : insuffisance rénale, cécité ou accidents cardiovasculaires. Cette « pandémie oubliée » progresse dans l'ombre, et chaque jour de retard est une perte de chance humaine et un coût social massif.

### **L'inertie des pouvoirs publics: une passivité coupable**

Face à cette onde de choc, les autorités font preuve d'une passivité institutionnalisée. Bien que le diabète absorbe près de 10 % des dépenses de santé, les politiques de prévention restent dérisoires. L'État fédéral se décharge sur la « responsabilité individuelle » au lieu de transformer l'environnement.

L'absence de programmes de dépistages systématiques financés par la Confédération est une aberration. Si Diabète Genève a déjà dépisté plus de 15'800 personnes, l'essentiel de cet effort repose sur notre engagement associatif et sur l'aide de l'État de Genève.

### **L'ombre des lobbies: le sucre au cœur de la machine**

Pourquoi cette frilosité ? L'industrie agroalimentaire exerce une influence majeure pour bloquer toute régulation sérieuse. Les produits ultra-transformés, vecteurs d'une toxicité métabolique prouvée, envahissent nos quartiers. À Berne comme à Genève, le lobbying pro-sucre combat chaque avancée : taxe sur les boissons sucrées, restriction des publicités pour enfants ou Nutri-Score obligatoire. En laissant ces intérêts privés dicter leur loi, l'État devient le complice de l'explosion des maladies chroniques.

### **2024-2025: Une association en première ligne**

Face à ce désengagement, notre association n'a pas faibli. L'année écoulée a été marquée par des actions de terrain majeures :

- **Dépistage massif de proximité :** Nous avons organisé des campagnes de tests gratuits et rapides dans des lieux stratégiques comme le Centre Commercial de Balaxert et Planète Charmilles. Ces actions ont permis d'identifier des centaines de cas de pré-diabète et de diabète ignorés.
- **Plaidoyer et collaborations :** Nous avons maintenu une alliance forte avec la Fédération Romande des Consommateurs (FRC) pour dénoncer la teneur en sucre des produits industriels et exiger plus de transparence.
- **Soutien direct aux patients :** Par nos permanences et nos conseils personnalisés, nous aidons les Genevois à naviguer dans un système de soins complexe et à reprendre le pouvoir sur leur santé.

La santé des Suisses ne peut plus être une variable d'ajustement pour les dividendes de l'industrie. Il est temps que les pouvoirs publics prennent leurs responsabilités.

# Rapport d'activité des campagnes 2025

---

Depuis 2016, **diabète genève** organise des campagnes gratuites de dépistage du diabète dans l'espace public. En 2025, 1'695 tests ont été réalisés, portant à 15'822 le nombre total de personnes dépistées sur dix ans. Parmi elles, 36 % présentaient un état de prédiabète ou un diabète, dont plus de 66 % ignoraient leur situation. Le ratio observé est de quatre personnes prédiabétiques pour une personne diabétique.

+de  
**525'000**  
diabétiques en Suisse

+de  
**25'000**  
diabétiques à Genève

+de  
**15'800**  
personnes testées par  
diabète genève depuis 2016

+de  
**2 sur 3**  
des personnes testées  
diabétiques ou pré diabétiques  
ignoraient leur état

Les dépistages sont réalisés avec le test d'hémoglobine glyquée (HbA1c) qui donne la valeur moyenne de la glycémie (soit le taux de sucre) des 3 mois précédant le test, qui est simple, rapide et ne nécessitant pas d'être à jeun. Ces actions s'inscrivent dans le Plan cantonal de promotion de la santé et de prévention 2024-2028, auquel **diabète genève** participe en tant qu'association subventionnée. Elles sont également en cohérence avec la stratégie nationale Santé2030, qui vise à renforcer la prévention des maladies non transmissibles.

La prise en charge précoce des prédiabétiques est essentielle. **diabète genève** propose à ce titre une activité physique encadrée chaque mercredi au Parc des Bastions.

Au niveau mondial, la Fédération Internationale du Diabète estime à environ 589 millions le nombre de personnes diabétiques en 2024, avec une projection à 853 millions en 2050\*. En Suisse, environ 525'000 personnes sont concernées. Le diagnostic intervient en moyenne après sept ans d'évolution, et un tiers des personnes ignore leur maladie.

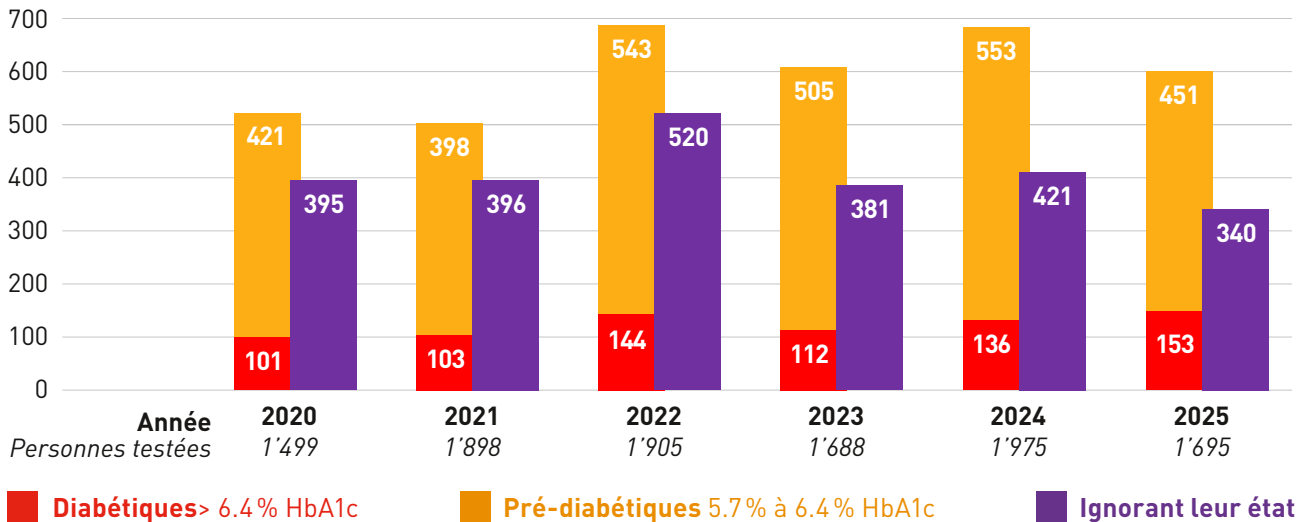
Un dépistage et une prise en charge précoces réduisent les complications graves, notamment cardiovasculaires, rénales, neurologiques, visuelles et auditives.

Selon l'Atlas du Diabète 2025, la Suisse occupe le premier rang mondial des dépenses annuelles de santé par personne diabétique (USD 12'234).

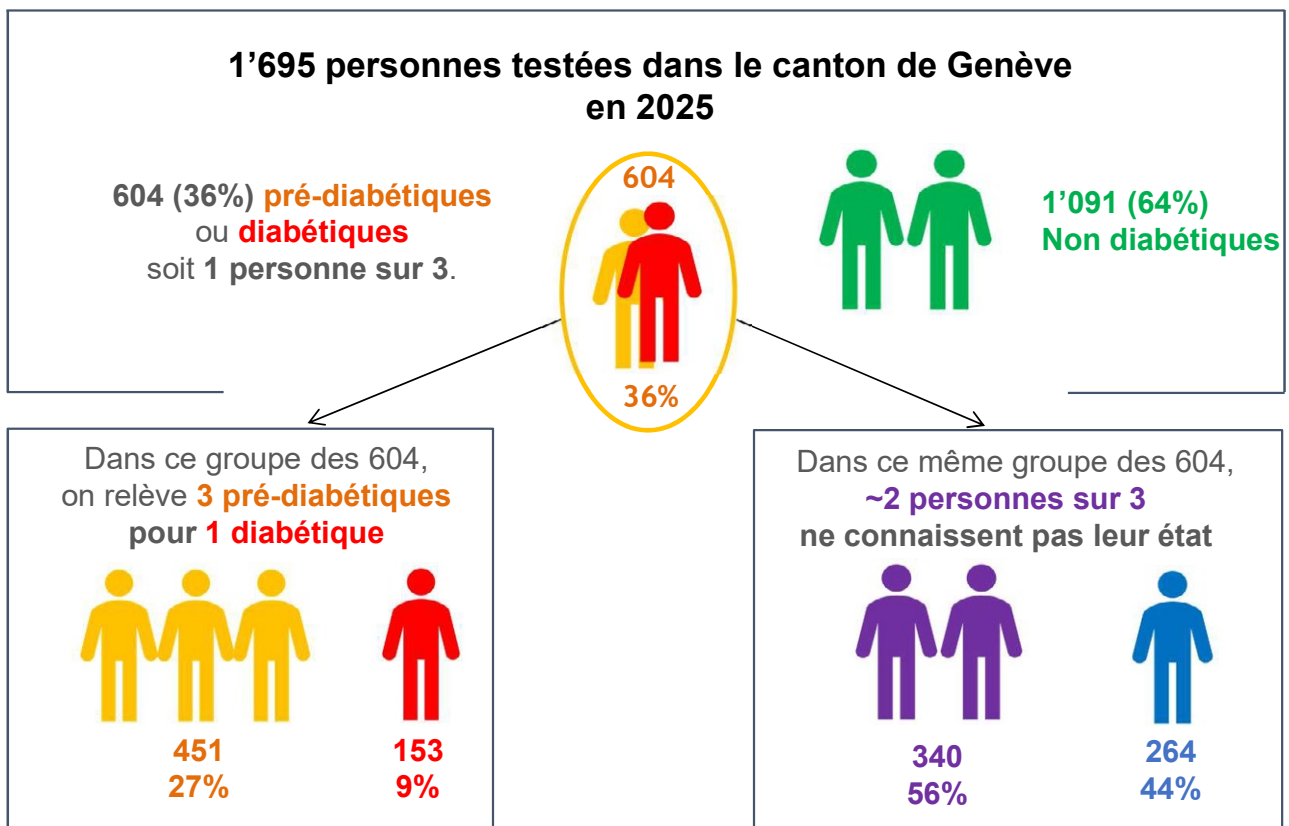
\* Référence: Fédération Internationale du Diabète 2025 - Atlas du diabète 11<sup>e</sup> édition - [www.diabetesatlas.org](http://www.diabetesatlas.org)

## Résultats des campagnes de dépistages du diabète dans le canton de Genève 2020-2025

Depuis 2016 **diabète genève** a testé 15'822 personnes



### Résultats 2025



Les quatre campagnes de dépistages de 2025 ont permis d'effectuer 1'695 tests. Sur les 1'695 personnes testées en 2025, 604 étaient prédiabétiques ou diabétiques, soit 36%, dont 56% ignoraient leur état.

## Dépistage du diabète en 2025

	Place de la Madeleine		Fédération des Entreprises Romandes (FER)		Centre commercial Planète Charmilles		SGS Pâquis		Total	
	Nombre	%	Nombre	%	Nombre	%	Nombre	%	Nombre	%
<b>Diabétiques</b>	55	8%	1	1%	93	11%	4	9%	153	9%
<b>Prédiabétiques</b>	144	21%	4	3%	284	34%	19	40%	451	27%
<b>Non diabétiques</b>	493	71%	113	96%	461	55%	24	51%	1091	64%
<b>Total</b>	<b>692</b>	<b>100%</b>	<b>118</b>	<b>100%</b>	<b>838</b>	<b>100%</b>	<b>47</b>	<b>100%</b>	<b>1695</b>	<b>100%</b>

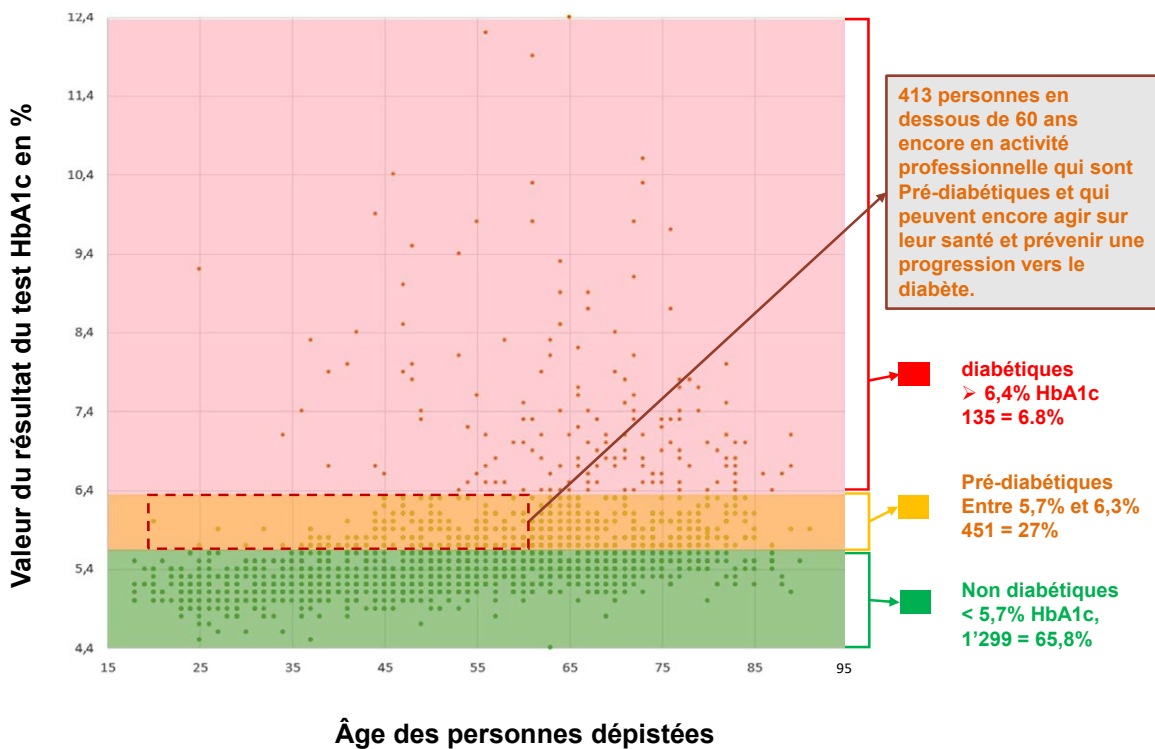
  

<b>Diabétiques et prédiabétiques</b>	199	29%	5	4%	377	45%	23	49%	604	36%
<b>Dont ceux qui l'ignoraient</b>	88	44%	4	80%	229	61%	23	100%	340	56%
<b>Diabétiques</b>	6	11%	0	0%	30	32%	4	100%	40	26%
<b>Prédiabétiques</b>	82	57%	0	0%	199	70%	19	100%	300	67%
<b>Rapport prédiabétiques pour chaque diabétique</b>	<b>2.6</b>		<b>4.0</b>		<b>3.1</b>		<b>4.8</b>		<b>2.9</b>	

## Distribution des valeurs HbA1c par âge

1'695 personnes testées dans le canton de Genève en 2025

Chaque point représente une ou plusieurs personnes du même âge et avec le même résultat



## Conseils en prévention

En fonction des résultats obtenus, des recommandations personnalisées sont immédiatement proposées aux personnes dépistées, qu'elles soient diabétiques ou prédiabétiques. Un diagnostic précoce du diabète de type 2 permet une prise en charge rapide et efficace, favorisant la stabilisation de la maladie et la prévention de complications graves pouvant toucher le système cardiovasculaire, la vue, l'audition, la dentition, les reins ou le système nerveux.

La prévention accorde une importance particulière aux personnes prédiabétiques, dont l'état peut régresser. Une information claire sur les mesures d'hygiène de vie alimentation équilibrée et activité physique régulière permet d'éviter l'évolution vers un diabète de type 2. Ces habitudes favorisent également une meilleure vitalité, un sommeil de qualité et un bien-être global, tout en réduisant les risques de complications et les coûts associés.

Lors des campagnes, les adultes présents sont invités à se faire dépister. L'information est relayée via divers canaux tels que les flyers, les journaux communaux, les associations, les maisons de quartier, les services sociaux ou les réseaux sociaux. Les personnes testées forment un échantillon aléatoire d'individus sensibilisés aux enjeux de santé et de prévention.

Il convient de souligner que ces actions n'ont pas pour objectif de constituer un sondage ou une étude épidémiologique, mais de faciliter un accès simple, gratuit et direct au dépistage pour la population.

Chaque personne testée a  
reçu un passeport santé  
pour qu'elle puisse le  
montrer à son médecin,  
en discuter et devenir pro-  
active afin de maintenir ou  
améliorer sa santé.

**À conserver par diabète genève**

Inscription faite par: \_\_\_\_\_ N° ordre: \_\_\_\_\_  
 Date: \_\_\_\_/\_\_\_\_/\_\_\_\_ Heure: \_\_\_\_:\_\_\_\_:\_\_\_\_  
 Diabétique/pré-diabétique:  Oui  Non  Ne sait pas  
 Traité pour diabète:  Oui  Non Sexe:  M  F  
 Date de naissance: \_\_\_\_\_  
 Nom: \_\_\_\_\_  
 Prénom: \_\_\_\_\_  
 Code postal: \_\_\_\_\_ Localité: \_\_\_\_\_ Pays: \_\_\_\_\_  
 Courriel: \_\_\_\_\_  
 Téléphone: \_\_\_\_\_  
 Comment avez-vous eu connaissance de cette campagne de dépistage ? \_\_\_\_\_

En signant ce document, je confirme de manière volontaire mon consentement au traitement de mes données personnelles en conformité avec la notice en matière de protection des données de diabète genève ([www.diabete-geneve.ch/privacy-policy](http://www.diabete-geneve.ch/privacy-policy)) et aux exigences légales applicables, notamment la nouvelle loi fédérale sur la protection des données (nLFD).

Signature consentement: \_\_\_\_\_

Avez-vous un médecin traitant? \_\_\_\_\_  
 À quelle fréquence voyez-vous votre médecin? \_\_\_\_\_  
 Date du dernier rendez-vous? \_\_\_\_\_

Infirmière/Infirmier: \_\_\_\_\_ Poste: \_\_\_\_\_ Heure: \_\_\_\_\_  
 Résultats HbA1c %: \_\_\_\_\_ Taille cm: \_\_\_\_\_ Poids kg: \_\_\_\_\_

**Passeport santé diabète**

**Vos résultats**  
 Le test d'hémoglobine glyquée (HbA1c) reflète une valeur moyenne en % du niveau de sucre dans le sang des 3 derniers mois précédents le dépistage. Un dépistage à temps permet une prise en charge précoce du pré-diabète et du diabète pour une évolution favorable de sa santé et de sa qualité de vie. Cette campagne de dépistage est menée par **diabète genève** en collaboration avec les HUG.  
 Nous vous conseillons de discuter de votre résultat avec votre médecin traitant et de vous faire dépister annuellement dès l'âge 35 ans.

		Hémoglobine glyquée HbA1c	Votre résultat HbA1c %
<b>Rouge</b>	Nettement élevé	Plus de 6.4%	
<b>Orange</b>	Légèrement élevé	Entre 5.7 et 6.4%	
<b>Vert</b>	Optimal	Moins de 5.7%	

Date du test: \_\_\_\_\_  
 Nom: \_\_\_\_\_  
 Prénom: \_\_\_\_\_

## Campagne de dépistage et de prévention du diabète en 2025

Place de la Madeleine, jeudi 5, vendredi 6 et samedi 7 juin 2025

Personnes testées	Diabétiques	Prédiabétiques	Ignorant leur état
692	55 (8%)	144 (21%)	88 (44%)

692 personnes ont été testées en 3 jours. Le village de **diabète genève** comprenait 7 tentes, sous lesquelles 4 postes de dépistage ont travaillé simultanément et sans relâche. Des diabétologues, des infirmiers et des infirmières des HUG, ont participé pour répondre aux questions des personnes testées et les conseiller. Pour informer le public, des flyers ont été distribués sur la voie publique, des affiches ont été

placées dans les quartiers alentours, dans les différents commerces à proximité. Différents reportages ont été diffusés dans les médias. Un atelier pour sensibiliser les enfants et les familles étaient proposés durant les 3 journées.

L'équipe de CARA était également présente pour la promotion du dossier électronique du patient.



Pierre Maudet, Conseiller d'Etat en charge de la santé au dépistage de place de la Madeleine



**Centre Commercial Planète Charmilles, jeudi 16, vendredi 17 et samedi 18 octobre 2025**

Personnes testées	Diabétiques	Prédiabétiques	Ignorant leur état
838	93 (11%)	284 (34%)	229 (61%)

**diabète genève** a testé 838 personnes en 3 jours. Des diabétologues des HUG étaient présents pour répondre aux questions des personnes testées et les conseiller.

L'association a renforcé ses actions de promotion d'un mode de vie sain avec notamment le projet Bouger et la présence des 2 coachs sportifs sur place.

Un atelier pour sensibiliser les enfants et les familles étaient proposés durant les 3 journées. L'association CARA a également informé et inscrit les personnes intéressées au dossier électronique du patient (DEP).

L'événement a été largement relayé par la distribution de flyers dans le quartier des Charmilles, une communication au sein du centre commercial et une table ronde diffusée sur Léman Bleu une semaine avant le dépistage.

Reportage  
Léman Bleu



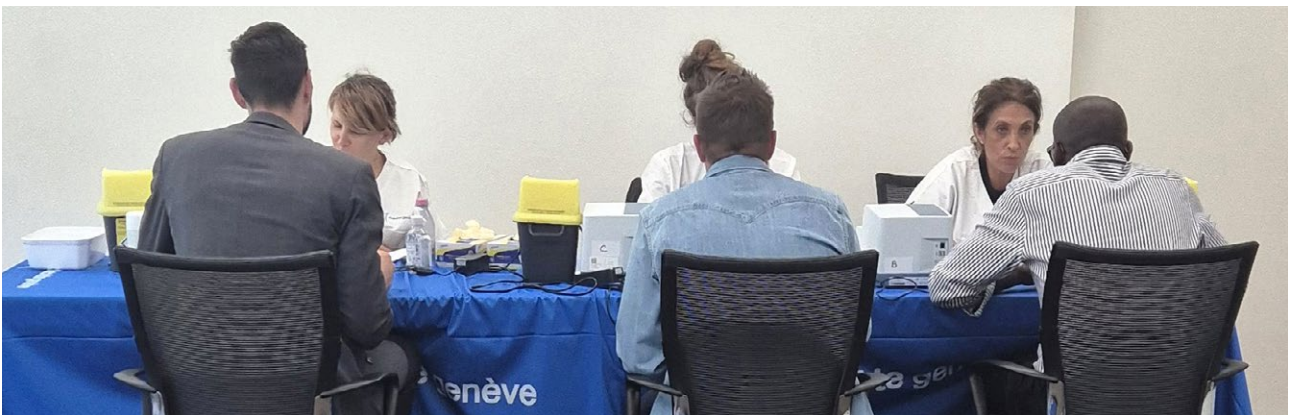
Docteur Alessandro Cassini médecin cantonal au dépistage à Planète Charmilles



### Dépistage au sein de La Fédération des Entreprises Romandes (FER), mercredi 9 septembre 2025

Personnes testées	Diabétiques	Prédiabétiques	Ignorant leur état
118	1 (1 %)	4 (3 %)	4 (80 %)

La Fédération des Entreprises Romandes s'est rapprochée de **diabète genève** pour organiser un dépistage destiné à leurs collaboratrices et collaborateurs. **diabète genève** a dépisté 118 personnes.



Dépistage au sein de La Fédération des entreprises romandes (FER)

### Dépistage au sein de SGS Solidarité Pâquis, jeudi 4 décembre 2025

Personnes testées	Diabétiques	Prédiabétiques	Ignorant leur état
47	4 (9 %)	19 (40 %)	3 (100 %)

L'association SGS Solidarité Pâquis a sollicité **diabète genève** pour organiser un dépistage destiné aux personnes en grande précarité. L'association a répondu présente et 46 personnes ont été testées.



Dépistage et prévention du diabète au sein de SGS Solidarité Pâquis

## Campagne de prévention et de sensibilisation à une alimentation saine et équilibrée


Durant trois jours, des sessions de conseils diététiques ont été organisées pour répondre aux questions du public. Le format a été modifié : les visites en groupe ont été remplacées par un stand animé par Odile Rossetti Olaniyi, diététicienne, où chaque visiteur pouvait poser ses questions sur l'alimentation (échanges d'environ 5 à 10 minutes).

Un second stand, tenu par deux étudiants, présentait deux paniers types de consommation alimentaire : l'un visant la consommation d'un jeune, l'autre celle d'un adulte. Les visiteurs étaient invités à donner leur avis sur le caractère sain ou non de ces choix alimentaires.

Cette campagne de sensibilisation et d'information a eu pour objectif d'apporter aux participants les notions diététiques de base leur permettant de faire les bons choix et d'améliorer leur alimentation pour tendre à une alimentation équilibrée, variée et saine. Ainsi 121 personnes ont été sensibilisées aux paniers alimentaires par les étudiants, et 81 ont reçu des conseils de la diététicienne. Un total de 202 passants a été sensibilisé.



Stand à la Migros des Cygnes présentant deux paniers types de consommation alimentaire



**Questions sur l'alimentation?**

Les mardi 11, mercredi 12 et jeudi 13 novembre de 9 h 30 à 18 h 30, diabète genève sera présente au magasin Migros Les Cygnes, rue de Lausanne 18, à Genève, et proposera un défi sur la nutrition. Des membres de l'association répondront à toutes vos questions sur vos produits alimentaires préférés.

L'alimentation équilibrée et l'activité physique sont des piliers essentiels d'une bonne santé. Pourtant, il n'est pas toujours facile de les placer au cœur de nos priorités. Alors comment faire pour bien faire? Venez discuter avec nous!

**diabète genève**  
info@diabete-geneve.ch  
tél. 022 329 17 77  
www.diabete-geneve.ch

Article Migros Magazine de la semaine 47 en novembre 2024 : 115'000 tirages

## MAYbe Less Sugar - MAI moins sucré

**diabète genève** s'est engagée, pour la troisième année consécutive, dans l'action «Mai moins sucré», visant à sensibiliser les jeunes et les familles à la surconsommation des sucres ajoutés. Le projet «Masterchef des goûters 2025», mené en collaboration avec le service de santé de l'enfance et de la jeunesse (SSEJ) auprès d'environ 160 élèves de l'école de Châtelaine, ainsi qu'une journée de prévention organisée à Genève-Plage, ont permis de toucher un large public familial et de renforcer les messages de prévention dès le plus jeune âge. Un atelier de prévention et de sensibilisation a également eu lieu au sein de l'épicerie Caritas de Plainpalais pour parler de l'action Maybe Less Sugar.



## La collaboration de diabète genève avec la Fédération romande des consommateurs (FRC) se poursuit

La Fédération romande des consommateurs (FRC) était présente avec un stand d'information lors du dépistage du mois de juin à la place de la Madeleine.

**diabète genève** a également partagé avec la FRC un stand d'information consacré à l'alimentation saine, avec une animation concernant les protéines et les alternatives à la viande que sont les légumineuses, ainsi qu'à la problématique de la surconsommation des sucres et aux risques auxquels cela expose, lors de la manifestation Festi'Terroir, au Parc des Bastions.



## Séances d'information au Service d'enseignement thérapeutique pour maladies chroniques

Les séances d'information Service d'enseignement thérapeutique pour maladies chroniques ont eu pour but de motiver les participants à prendre en charge leur diabète au quotidien (alimentation saine, activité physique) afin de prévenir des complications médicales et psychosociales.

## Présentations aux groupes de cours de base DIAfit, programme de réentraînement physique

Ces présentations ont pour but d'inciter les participants à poursuivre l'activité physique après le cours de base et à adopter une alimentation saine et équilibrée.

## Inciter la population en général à pratiquer une activité physique régulière

L'association a renforcé ses actions de promotion d'un mode de vie sain. Le projet Bouger s'est poursuivi avec l'organisation d'une séance hebdomadaire d'activité physique au Parc des Bastions, ainsi qu'une

participation active à la Marche de l'Escalade. Les balades du samedi ont continué à susciter l'intérêt du public, confirmant l'importance d'offres accessibles et régulières en faveur de l'activité physique.



Voir  
[diabete-geneve.ch/bouger/](https://diabete-geneve.ch/bouger/)

## D1abetes – day

Le 5 avril 2025, une journée spéciale dédiée aux personnes vivant avec un diabète de type 1 et à leurs proches s'est tenue au Centre hospitalier universitaire vaudois (CHUV). À cette occasion, plusieurs ateliers ont été proposés, permettant aux participants d'échanger entre pairs ainsi qu'avec des professionnels de la santé.

L'association était présente lors de cet événement et y a participé activement, représentant son engagement en faveur de l'information, de l'accompagnement et du soutien des personnes vivant avec un diabète de type 1 et de leurs proches.

## Campagne d'information et de sensibilisation des médecins de famille et médecins généralistes

L'association **diabète genève** informe les médecins, à défaut les assistantes médicales, de l'existence de **diabète genève** et des différentes prestations qu'elle fournit dans le but de prévenir ou de stabiliser le diabète et d'éviter les complications graves.

## Journée genevoise de diabétologie organisée par Les Hôpitaux universitaires de Genève en partenariat avec la Revue Médicale Suisse

La Journée genevoise de diabétologie a eu lieu le jeudi 25 septembre pour les professionnels de la santé. **diabète genève** était présente à cet événement avec un stand d'information et de sensibilisation.

## 28<sup>ème</sup> Journée Romande du Diabète organisée par la Fondation sur la Recherche sur le diabète

La 28<sup>ème</sup> Journée Romande du Diabète a eu lieu samedi 1<sup>er</sup> novembre 2025 aux Hôpitaux universitaires de Genève (HUG). Plus de 200 personnes ont participé à cet événement. Les conférences du matin ont permis de faire le point sur les nouveautés du diabète de type 1 et 2 et sur le dépistage du diabète de type 1 notamment.

Les ateliers participatifs de l'après-midi ont offert l'occasion d'échanger autour des thèmes « Technologies et appareillages pour le diabète » et « Gestion du diabète chez les adolescents et relations parents-jeunes », dans un cadre convivial et chaleureux, sous la modération d'experts dans ces domaines.

L'association **diabète genève** a eu le plaisir d'être présente durant toute la manifestation avec un stand d'information et de sensibilisation.

## Journée mondiale du diabète – Tech Forum Patient

**diabète genève** a eu le plaisir de participer à la Journée mondiale du diabète, organisée par la Fondation Vivre avec le diabète de type 1.

Cette soirée avait pour objectif de rassembler les personnes vivant avec un diabète de type 1 afin de leur offrir une expérience interactive et de les informer sur les avancées technologiques.

Le Dr Giacomo Gastaldi a partagé avec l'assemblée les dernières avancées en matière de technologies et de recherche.

À la suite de cette conférence, le film Mellitus a été projeté, puis une table ronde a permis de prolonger les échanges.

## Concert symphonique

Le 29 novembre 2025, l'association Save Your Mind a organisé un concert au Bâtiment des Forces Motrices de Genève réunissant Florence Isabelle Lucia Dreier (claquettes) et François-Xavier Poizat (piano), tous deux atteints de diabète de type 1, accompagnés par l'orchestre Les Musiciens de l'Espoir.

À travers un programme de Gershwin, Poulenc et Bizet, cet événement a transmis un message d'espoir, illustrant la possibilité de s'épanouir artistiquement malgré la maladie.



© Alexandre Favéz



© Alexandre Favéz



diabète genève au Bâtiment des Forces Motrices

## d-journal « Kilos en moins, vie en plus »

Un article paru dans le d-journal de l'association faîtière « diabète suisse » présentait deux membres du comité de **diabète genève**.

Grâce à des changements durables dans leurs habitudes, Geoffrey Katz et Kevin Brady de l'association

**diabète genève** ont gagné en énergie et perdu plusieurs tailles de vêtements. Entre sport, alimentation équilibrée et entraide associative, ils prouvent que contrôler son poids et en perdre peut rimer avec plaisir et liberté retrouvée.



Article  
d-journal



## « Kilos en moins, vie en plus »

Texte: Xx Photos: mäd.

**Grâce à des changements durables dans leurs habitudes, Geoffrey Katz et Kevin Brady de l'association « diabète genève » ont gagné en énergie et perdu plusieurs tailles de vêtements. Entre sport, alimentation équilibrée et entraide associative, ils prouvent que contrôler son poids et en perdre peut rimer avec plaisir et liberté retrouvée.**

### Accompagner la perte de poids

Pour Geoffrey Katz (77 ans) et Kevin Brady (68 ans), l'activité physique et une alimentation saine sont des recommandations médicales indissociables de la perte de poids. Tous deux ont suivi le programme de réentraînement à l'effort DIAfit, destiné aux personnes diabétiques de type 2, puis se sont lancés dans les balades du samedi matin avec 'diabète genève' et dans des séances d'aquagym aux bains de Cressy. Geoffrey est devenu acteur de sa santé après avoir participé à la semaine du diabète organisée par l'Unité d'éducation thérapeutique du patient des Hôpitaux universitaires de Genève (HUG). Il confie: «Si je ne fais pas les choses en groupe, je ne fais rien!». L'année dernière, accompagné d'un coach sportif, ils ont préparé et terminé la marche de l'Escalade de Genève (9 km en 2 heures).

Geoffrey et Kevin ont été prédiabétiques pendant plus de dix ans, dans l'ignorance la plus totale, avant d'être diagnostiqués diabétiques. L'association « diabète genève » les a mis en contact. Leurs points communs? Tous deux ont mené des carrières internationales tambour battant. En 2016, Kevin est diagnostiqué diabétique, un état lié au stress provoqué par son activité d'indépendant.

### Alimentation : entre adaptation et plaisirs

Leur rapport à la nourriture a radicalement évolué. Geoffrey avoue ne pas compter les calories. Il mise sur l'eau, les fruits, comme les pommes et les kiwis, un régime pauvre en hydrates de carbone et réserve le vin pour les occasions spéciales. Résultat, il est revenu à un poids stable de 82 kg, après avoir perdu 22 kg.

## Conclusion

L'année 2025 a été marquée par des avancées significatives en matière de prévention et de sensibilisation au diabète. Avec 1'695 dépistages réalisés lors de quatre campagnes publiques, **diabète genève** a confirmé l'importance de son rôle dans l'identification précoce des situations de diabète ou de prédiabète, puisque 66 % des personnes dépistées ignoraient leur état.

Ce succès repose également sur l'engagement de nombreux partenaires et associations aux côtés de l'association. La collaboration avec la Fédération romande des consommateurs (FRC), les HUG ainsi que des acteurs tels que CARA a permis d'amplifier l'impact des campagnes grâce à des actions de terrain et de renforcer une approche pluridisciplinaire en santé publique.

Des initiatives éducatives, telles que les stands de prévention en grande surface, les balades hebdomadaires ou encore des événements comme « Mai moins sucré » (MAYbe Less Sugar), témoignent de l'engagement de l'association à encourager des changements durables dans les habitudes de vie. Ces actions sont complétées par des manifestations majeures telles que la Journée mondiale du diabète ou les Journées de la Recherche et de la Diabétologie.

L'association remercie chaleureusement l'État de Genève, la Loterie Romande, les communes de Plan-les-Ouates, Chancy et Meinier, ainsi que l'ensemble des fondations privées, pour leur précieux soutien. Sans leur contribution, ces campagnes essentielles n'auraient pas pu être menées à bien.

# Activités

## De Carouge aux Charmilles : un nouveau chapitre

Après douze années d'activité à Carouge, l'association a dû quitter ses locaux à la suite d'un projet de rénovation complète de l'immeuble. Cette situation nous a conduits à engager, dès 2023, la recherche de nouveaux locaux ainsi que les démarches nécessaires pour financer leur aménagement et le déménagement.

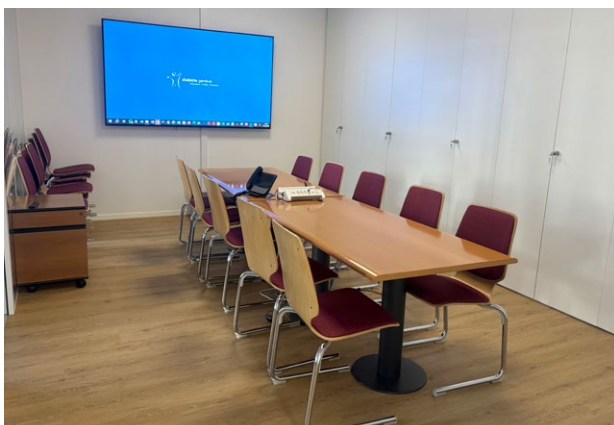
Cette recherche devait répondre à plusieurs contraintes importantes : disposer d'un loyer raisonnable et garantir la possibilité d'ouvrir les fenêtres, devenue essentielle après l'expérience du Covid-19. De nombreux locaux récents ne permettent en effet plus l'ouverture des fenêtres pour des raisons liées aux normes énergétiques.

Après plusieurs pistes infructueuses, nous avons finalement trouvé en août 2024 une arcade située dans le quartier des Charmilles. Afin de sécuriser ce local, le bail avait été signé dès novembre 2023, entraînant une période de double loyer.

Le local étant quasiment brut, un projet d'aménagement complet a dû être élaboré et soumis aux procédures administratives. Plusieurs contraintes techniques, notamment liées aux normes de sécurité incendie et à des problèmes d'infiltration découverts durant les travaux, ont retardé le calendrier initial. Le déménagement, initialement prévu en juin, a ainsi été repoussé au mois d'août.

Malgré ces défis organisationnels, notamment pour la planification des consultations, l'équipe a pu s'installer durant l'été dans des locaux mieux adaptés à ses activités. Les nouveaux espaces ont été aménagés en tenant compte des besoins de l'équipe et des exigences d'accessibilité, notamment avec l'installation d'une salle de bain adaptée aux personnes à mobilité réduite et d'une porte d'entrée automatique.

Au nom des membres du Comité, nous tenons à exprimer notre profonde gratitude à l'ensemble des fondations et des donateurs dont l'engagement et le soutien ont été déterminants dans la réalisation de ces travaux.



## Diététique

La diététicienne a assuré 276 consultations individuelles auprès de 98 personnes. La moyenne d'âge des personnes suivies est de 61 ans.

Cinq interventions collectives ont également été réalisées : un cours destiné aux éducateurs de la Fondation SGIPA, une intervention dans le cadre du forum « Le diabète, une question d'équilibre » organisé pour la communauté lusophone, ainsi qu'un atelier de cuisine et d'autres séances de formation en diététique.

Lors des campagnes de dépistage et des actions de sensibilisation, la diététicienne a également délivré plus de 300 conseils diététiques.

Elle a en outre rédigé un article et une recette, et contribué à la rédaction d'un autre article et d'une autre recette, ainsi qu'au calcul nutritionnel des recettes publiées dans le d-journal.

Dans le cadre du programme Mai moins sucré – Maybe Less Sugar, elle a participé en tant que membre du jury au Master Chef des Goûters les 6 et 13 mai et a animé un stand lors de la remise des prix. Elle a également tenu un stand à Genève-Plage le 25 juin.

À titre complémentaire, elle a rejoint l'équipe de diététiciennes du camp pour adolescents de la Fondation Diabète Soleil Enfant, qui s'est déroulé du 13 au 20 juillet, contribuant ainsi au renforcement des liens avec la fondation et l'équipe en place.

Enfin, elle a tenu un stand lors de Festi'Terroir, conjointement avec la Fédération romande des consommateurs (FRC), les 30 et 31 août.

## Soins infirmiers et podologiques

En 2025, 2'198 consultations soit une hausse de consultations de 1 %. La tranche d'âge qui consulte le plus est de 60-75 en 2025. Les hommes consultent plus que les femmes.

## Administration

- Organisation et suivi des campagnes
- Actualisation du fichier des membres avec adresse électronique
- Actualisation du fichier des ordonnances
- Actualisation du fichier d'adresses des médias et des médecins
- Mise à jour des statistiques mensuelles pour le compte de Office fédéral des assurances sociales OFAS
- Recherche de fonds et legs

## Gestion des membres

1'502 membres en 2025 contre 1'493 en 2024 soit une légère augmentation, grâce en partie aux prestations tels que la vente de capteurs, l'accès aux soins des pieds, et la visibilité due aux campagnes de sensibilisation et de dépistages. En 2025, **diabète genève** enregistre l'arrivée de 182 nouveaux membres, tout en perdant 170 membres en raison de décès, démissions ou exclusions.

- Envoi de 2 circulaires aux membres avec les programmes d'activités et le programme des deux campagnes de dépistage et de sensibilisation.
- L'assemblée générale de **diabète genève** s'est déroulée au sein des locaux de MBG SA, mardi 15 avril 2025. Conférence « traitements et avancées technologiques du diabète » par le Dr Christophe Kosinski, médecin adjoint, Unité de diabétologie HUG.



L'assemblée générale de **diabète genève**

## Vente de matériel et prestations en tiers payant

Les ventes de matériel LiMA se sont élevées à CHF 934'528.93 en 2025, contre CHF 843'322.41 en 2024, soit augmentation de CHF 91'206.52 (11 %). La vente des capteurs représente CHF 744'009.83 soit 80 % du chiffre d'affaires des ventes.

Les ventes occasionnent non seulement près de 1'000 factures aux caisses-maladie via la Caisse des médecins, mais nécessitent une actualisation régulière du fichier des ordonnances et donc une relance constante auprès des membres dont les ordonnances ne sont plus à jour.

### Composition du Comité 2025

M. Jean-Marc Guinchard,  
Président

M. Geoffrey Katz,  
Vice-Président

M. Gioacchino di Mauro,  
Trésorier

M. Kevin Brady,  
Secrétaire du Comité

Dresse Alessandra Spada,  
Présidente de la Commission  
médicale

Mme Sheila Ardigo,  
Vice-présidente de la Commission  
médicale

Mme Marie-Pierre Foucher,  
Membre de la Commission  
médicale

M. Gabriel Barrillier

M. Cyrus Alam

M. Marc Banjan

M. Vincent Peillex

M. Carlo Sommaruga

# Exercice financier 2025

---

L'exercice financier 2025 se clôture sur un déficit de CHF 31'009.46, principalement lié au déménagement dans les nouveaux locaux ainsi qu'aux travaux d'aménagement y afférents.

## Dons et subventions

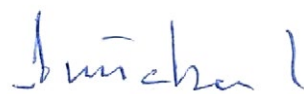
	CHF
Fondations privées	370'000.–
État de Genève	165'000.–
Loterie Romande	40'000.–
Commune de Plan-les-Ouates	5'000.–
Commune de Chancy	600.–
Commune de Meinier	200.–
Swiss donations Genthod	50.–
Dons privés et legs	60'635.–
Total	641'485.–

## Remerciements

---

Au nom des membres du Comité, de l'ensemble des membres de **diabète genève**, ainsi que de leurs parents, proches ou amis, nous tenons à exprimer nos sincères remerciements à l'État de Genève (Office cantonal de la santé, OCS), à la Ville de Genève, à la Loterie Romande, les communes de Plan-les-Ouates, Meinier et Chancy sans le soutien

financier desquels les campagnes de dépistage et de sensibilisation n'auraient pas pu avoir lieu, ainsi qu'à des fondations privées. Nos chaleureux remerciements également à l'égard de l'ensemble des personnes qui ont fait un don et qui prouvent par cette action de solidarité leur soutien à l'égard de **diabète genève** et de ses prestations.



**Jean-Marc Guinchard**  
Président de **diabète genève**



## Soutenez diabète genève par un don

Compte : diabète genève

IBAN : CH45 0900 0000 1201 2704 6

PostFinance SA, Mingerstrasse 20  
3030 Berne

Swift/BIC : POFICHBEXXX



QR IBAN

## diabète genève

Promenade de l'Europe 35  
1203 Genève  
(entrée en face du n°49)

### Horaires d'ouverture

Lundi: 10h00 à 13h00  
Mardi: 10h00 à 16h00  
Mercredi: Fermé  
Jeudi: 10h00 à 13h30  
Vendredi: 10h00 à 16h00

### Transports publics

Bus 6, 10 et 19 arrêt «Guye»  
Bus 11 arrêt «Charmilles»  
Bus 7 et 9 arrêt «Contrat-Social»  
Bus 22 et 53 arrêt «Les Ouches»  
Parking: Centre Commercial Planète Charmilles



### Nous contacter

022 329 17 77

info@diabete-geneve.ch

www.diabete-geneve.ch

